

Fortsatta konsekvenser av pandemin i Brås preliminära statistik över anmälda brott i juli 2020

Fortsatta konsekvenser av pandemin i Brås preliminära statistik över anmälda brott i juli 2020

Minskningen av antalet anmälda brott under mars, april och maj 2020 – jämfört med motsvarande månader 2019 – vändes i juni 2020 till en ökning, som fortsatte även i juli. Antalet anmälda brott i juli 2020 var 6 procent högre än i juli förra året. Ökningarna av antalet anmälda brott i juni och juli hänger samman med en kraftig ökning av anmälda skadegörelsebrott i Stockholm, vars orsaker inte är klarlagda. Men för brottstyper som misshandel mellan obekanta, rån och övrig stöld finns det ett fortsatt tryck nedåt.

Den femte översiktliga genomgången av månadsstatistiken i relation till pandemin

Pandemins konsekvenser i det svenska samhället blev påtagliga en dryg vecka in i mars, och särskilt från mitten av månaden, med regler och rekommendationer om social distansering, vilket ledde till minskad rörelse och aktivitet i samhället. Pandemin har fortsatt att prägla samhället även i juli, även om vissa restriktioner, om exempelvis resande inom landet, mildrades från och med i mitten av juni. Med utgångspunkt i att pandemin inneburit att vissa aktiviteter i samhället minskat, skulle även brottsligheten generellt sett kunna förväntas minska. Situationen kan dock också tänkas leda till ökningarna inom vissa delar av brottsligheten, exempelvis brott mellan närstående i hemmen eller vissa typer av bedrägerier.

Sedan april genomför Brå därför översiktliga genomgångar av den preliminära månadsstatistiken över anmälda brott, för att belysa om det går att se konsekvenser av pandemisituationen på den registrerade brottsligheten. Brå återkommer nu med en femte genomgång av pandemins eventuella påverkan på nivåerna av anmälda brott, denna gång för perioden januari till och med juli.

Det är viktigt att ha klart för sig att syftet med statistiken över anmälda brott är att redovisa ärendeinflödet till framför allt polisen, i form av brottsanmälningar, inte primärt att visa brottsnivåer i samhället. Sannolikheten för att en händelse ska uppfattas och rapporteras som ett brott och hamna i statistiken skiljer sig åt från händelse till händelse, mellan olika brottsområden och över tid. Uppgifterna om anmälda brott ger i vissa delar indikationer om utvecklingen av brottsnivåerna, och i andra delar är de mycket svåra att tolka i termer av faktiska brottsnivåer. Det kan i stället handla om förändringar i anmälningsbenägenhet eller i polisens ingripandenivå, vilket inskränker möjligheterna att dra slutsatser om de faktiska nivåerna och deras utveckling.

Här ges alltså en översiktlig genomgång av vad den preliminära statistiken från januari till och med juli antyder i relation till pandemin. Innan resultaten redovisas finns det anledning att påminna om genomlysningen görs på preliminära uppgifter som kan komma att justeras, varför man bör vara försiktig i tolkningen av resultaten. Därtill är redovisningen inriktad på om antalet anmälda brott kan ha påverkats av pandemisituationen, och gör inte anspråk på att visa hur den faktiska brottsligheten har utvecklats. Men det är ändå Brås bedömning att denna redovisning kan tjäna som underlag för diskussioner om hur pandemin kan ha påverkat inte bara den registrerade brottsligheten utan även den faktiska.

Den slutliga statistiken över anmälda brott 2020 kommer att publiceras i slutet av mars 2021.

Den anmälda brottsligheten speglar den faktiska brottsligheten i olika grad

Ser man till vilka slags brottskategorier det handlar om, innehåller kategorin *Brott mot person* olika typer av brott som innebär interaktion mellan förövare och offer. Här återfinns bland annat olika slags misshandel, hot, fridskränkingsbrott och sexualbrott. För många av de anmälda brotten inom kategorin är mörkertalet stort, vilket inskränker möjligheterna att dra slutsatser om de faktiska nivåerna och deras utveckling.

Kategorierna *Stöldbrott m.m.*, *Bedrägeri m.m.* och *Skadegörelsebrott* innehåller till stor del brott utan interaktion mellan förövare och offer, eller med endast indirekt sådan interaktion. För några få typer av stöldbrott, såsom bostadsinbrott och biltillgrepp, är mörkertalet troligtvis begränsat, medan det är stort för andra stöldbrott, såsom stöld i butik. Likaså tycks det finnas betydande mörkertal vad gäller bedrägerier och skadegörelsebrott. Skadegörelse anmäls i stor utsträckning av offentliga aktörer och operatörer av kollektivtrafik, och det händer att många sådana brott, som visserligen kan ha begåtts vid skilda tillfällen, anmäls samtidigt.

Kategorierna *Trafikbrott* och *Narkotikabrott* innehåller utpräglade ingripandebrott, där antalet anmälda brott framför allt är ett resultat av polisens insatser, och normalt sett inte är en indikator på själva brottsnivån i samhället.

Sammantaget försvårar detta möjligheterna att utifrån statistiken över anmälda brott dra slutsatser om de faktiska nivåerna och utvecklingen för brottsligheten i samhället.

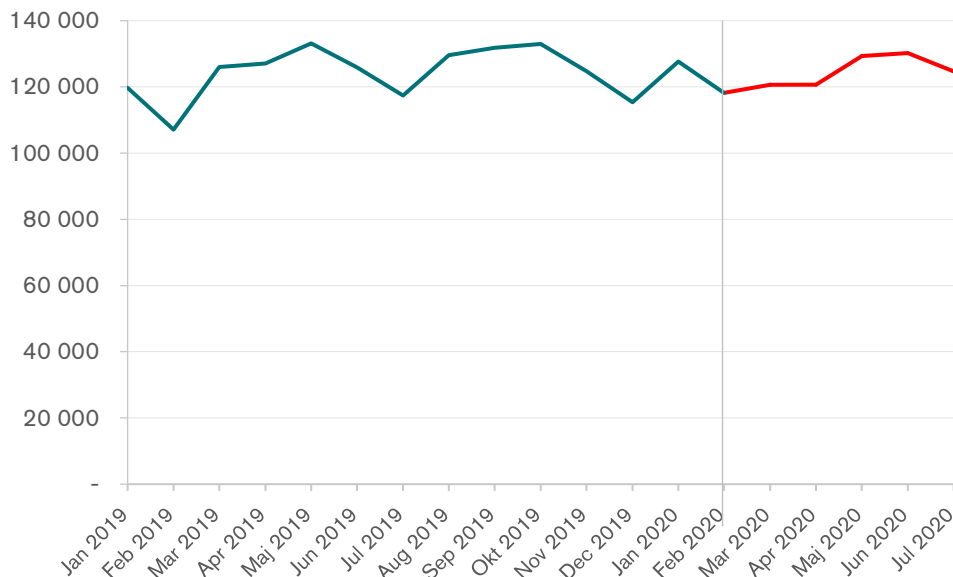
Fokus på förändringar jämfört med motsvarande månader föregående år

För överblickens skull redovisas figurer med de månadsvisa nivåerna från januari 2019 till juli 2020 i bilaga 1. Det som står i centrum i denna redovisning är dock inte förändringar i juli jämfört med de närmast föregående månaderna 2020, eftersom det alltid finns en viss säsongsvariation och andra förhållanden att beakta. Fokus ligger i stället på utvecklingen, månad för månad, de första sju månaderna 2020 jämfört med motsvarande månader 2019 (se exempelvis tabell 1). Det framgår också om utvecklingen för pandemimånaderna följer eller avviker från månaderna strax före pandemin (januari och februari 2020) och om en avvikande utveckling eventuellt kan hänga samman med pandemisituationen. I några fall kommenteras också hur resultaten förhåller sig till redan tidigare pågående tendenser.

Det har även gjorts tidsserieanalyser över utvecklingen för anmälda brott de första sju månaderna 2020. Syftet är att undersöka om utfallet för de anmälda brotten är signifikant avvikande från den statistiskt sett förväntade utvecklingen enligt prognosen (se bilaga 2 för metodbeskrivning och bilaga 3 för resultaten). Analyserna har gjorts för samtliga brott, för de redovisade brottskategorierna samt för några enskilda brottstyper där det finns indikationer på inverkan av pandemin. När de prognostiserade värdena jämförs med det faktiska utfallet kan det konstateras om den månadsvisa utvecklingen för de anmälda brotten avviker signifikant från de förväntade värdena eller inte. Det kan stödja bedömningen att pandemin kan ha spelat en roll eller inte (se bilaga 3). Även i de fall förändringarna är statistiskt säkerställda är det viktigt att påpeka att detta inte nödvändigtvis betyder att de förklaras av pandemin, utan att de kan bero på andra faktorer. Och omvänt kan det också finnas en inverkan av pandemin på den anmälda brottsligheten trots att nivåerna ligger i linje med prognosen för januari–juli 2020.

Fler anmälningar i juli – den femte pandemimånaden – än i juli förra året

Inledningsvis avser denna genomgång den övergripande nivån för samtliga anmälda brott.



Figur 1. Samtliga anmälda brott från januari 2019 till och med juli 2020. Preliminär månadsstatistik, tabell P1.

Som framgår av figur 1 ovan var antalet anmälda brott ungefär detsamma i februari, mars och april, men något högre i maj, juni och juli 2020. Det framgår också, men är inte lätt att läsa ut, att det handlar om en ökning i juni och juli 2020 jämfört med juni och juli 2019, till skillnad från i mars, april och maj 2020, då antalet anmälda brott minskade jämfört med motsvarande månader 2019. En tydligare bild av förändringarna får man genom uppgifterna i tabell 1 nedan.

Tabell 1. Förändring i antalet anmälda brott i januari–juli 2020, jämfört med motsvarande månader 2019, totalt samt indelat efter övergripande brottskategorier. Förändringarna redovisas i andelar, med avrundade procenttal, för redovisning i antal se tabell 1 i bilaga 1. Preliminär månadsstatistik (tabell P1).

	Procentuell förändring i antal anmälda brott mellan 2019 och 2020 för respektive månad.						
	Januari	Februari	Mars	April	Maj	Juni	Juli
SAMTLIGA BROTT	7 %	10 %	-4 %	-5 %	-3 %	3 %	6 %
Brott mot person (BrB 3-7 kap.)	1 %	8 %	-5 %	-4 %	-2 %	9 %	8 %
Stöldbrott m.m. (BrB 8 kap.)	13 %	15 %	-4 %	-17 %	-15 %	-6 %	-7 %
Bedrägeri m.m. (BrB 9 kap.)	-7 %	-10 %	-14 %	-11 %	-19 %	-18 %	-13 %
Skadegörelsebrott (BrB 12 kap.)	17 %	22 %	-1 %	4 %	12 %	40 %	86 %
Brott mot trafikbrottslagen	-2 %	2 %	-9 %	4 %	4 %	-3 %	1 %
Brott mot narkotikastrafflagen	9 %	22 %	2 %	15 %	28 %	3 %	6 %
Övriga brott	20 %	21 %	6 %	-2 %	5 %	12 %	3 %

Av tabell 1 framgår att nivån för samtliga anmälda brott var 6 procent högre i juli 2020 än i juli 2019. I juli 2020 anmäldes 124 692 anmälda brott, vilket var en ökning med 7 267

anmälda brott jämfört med juli 2019 (se figur 1 och tabell 1 ovan). Därmed vändes minskningarna under mars, april och maj 2020, till ökningarna i juni och juli. Minskningar och ökningarna av den här storleksordningen är inte unika. Det framgår även av prognosen för första halvåret 2020, som visar att det totala antalet anmälda brott under pandemimånaderna inte avviker från de förväntade nivåerna (se figur 1 i bilaga 3). Att minskningen 2020 inleddes just i mars, och sedan fortsatte i april och maj, indikerar dock att pandemisituationen kan ha haft en generellt minskande inverkan på det totala antalet anmälda brott under mars–maj. Pandemins minskande inverkan har dock på ett översiktligt plan avmattats från maj, och inte gjort sig gällande i och med ökningen i juni och juli. Den generella utvecklingen kan dock visa sig hänga samman med utvecklingen för en specifik brottskategori i en enda av landets sju regioner.

Stockholm är den region som drabbades först och hårdast av pandemin, och särskilt stockholmarna uppmanades inledningsvis att om möjligt arbeta hemifrån. Liksom i landet som helhet var det även i Stockholm ett övergripande skifte, från ökningarna till minskningarna av de anmälda brotten, i mars 2020 jämfört med mars 2019. I region Stockholm var minskningen dock något större än i landet som helhet, under pandemins två första månader. I maj mattades minskningen av, både i Stockholm och landet som helhet, och övergången till en ökning i juni 2020 jämfört med juni 2019 var kraftigare i Stockholm än i landet som helhet; 9 procent respektive 3 procent (se tabell 9 nedan samt 10 och 11 i bilaga 1).

När man nu tittar på juli månad var ökningen jämfört med juli 2019 betydligt större i Stockholm (26 procent) än i landet som helhet (6 procent). Men av tabell 10 och 11 i bilaga 1 framgår att så gott som hela juli månads ökning i Stockholm gäller antalet anmälda skadegörelsebrott, för vilka nivån var hela 156 procent högre i juli 2020 än i juli 2019. Det handlar i faktiska tal om 7 645 fler anmälda brott (främst klotter i kollektivtrafiken), vilket kan jämföras med det totala antalet anmälda brott i landet som helhet, vilket i juli 2020 ökade med 7 267 brott jämfört med i juli 2019). Ökningen i Stockholm är därmed så stor att den skulle kunna ligga bakom merparten av ökningen av samtliga anmälda brott i hela landet. Det finns också indikationer på – men är inte klarlagt – att sätten att anmäla skadegörelsebrott på har förändrats, vilket kan bidra till att fler skadegörelsebrott anmäls. Men det finns alltså tecken på att de inledande minskningarna av samtliga anmälda brott i början av pandemin drevs på av minskningar i Stockholm, samt att den påtagliga ökningen i juli drivs på specifikt av ökningen av anmälda skadegörelsebrott i Stockholm.

Utvecklingen i de övergripande brottskategorierna

Av tabell 1 ovan framgår också utvecklingen inom sju övergripande brottskategorier. I den första jämförelsen mellan mars 2020 och mars 2019 konstaterades minskningar i fem av de sju kategorierna. I april och maj 2020 var det fortsatt minskningar i några kategorier, men inte i andra. I juni och nu i juli är det framför allt två kategorier som minskar påtagligt, medan de övriga fem ökar eller är relativt nära noll.

Brott mot person är en av de kategorier där det i juni månad skedde ett skifte i utvecklingen, från minskning till ökning, och ungefär den nivån kvarstår under juli. Det är i juli fråga om en ökning med 8 procent jämfört med juli 2019. Även om utvecklingen för kategorin totalt sett under pandemimånaderna befinner sig inom den statistiska prognosens konfidensintervall (se figur 2 i bilaga 3), handlade det trots allt om ett skifte från ökningarna till minskningarna i mars–

maj 2020. Det indikerar att pandemisituationen under dessa månader kan ha inverkat på nivåerna av de anmälda brotten mot person.

I kategorin *Stöldbrott m.m.* noterades minskningar i mars, april och maj 2020 jämfört med motsvarande månader 2019. För stöldbrotten har minskningen fortsatt även i juni och juli 2020; antalet anmälda stöldbrott var då 6 respektive 7 procent lägre än under motsvarande månader 2019. Minskningarna är inte lika starka som i april och maj 2020, då nivåerna var 17 respektive 15 procent lägre än under motsvarande månader 2019. Till saken hör att de anmälda stöldbrotten generellt sett har minskat under många år, men trots den nedåtgående trenden var nivåerna för april och maj 2020 signifikant lägre än förväntat (se figur 5 i bilaga 3). Detta, tillsammans med att antalet stöldbrott skiftat från ökning till minskningar från och med mars 2020, talar för att minskningarna av de anmälda stöldbrotten totalt sett hänger samman med pandemin.

Även kategorin *Bedrägeri m.m.* fortsatte att ligga på en lägre nivå i juli 2020; den var då 13 procent lägre än i juli 2019. Samtidigt skedde det minskningar redan i januari och februari 2020 jämfört med motsvarande månader 2019. Minskningarna var något kraftigare i mars–juli men inte avvikande stora. Sammantaget finns det ingen tydlig indikation på att antalet anmälda bedrägeribrott totalt sett skulle ha påverkats av pandemisituationen (se figur 1 ovan och figur 8 i bilaga 3), men inom kategorin finns det förändringar i bedrägerityper.

Narkotikabrott är en kategori som fortsatte att öka även i juli. Nivån var 6 procent högre i juli 2020 än i juli 2019. Narkotikabrotten ökade dock redan före pandemin, och ökningen har pågått alla sju månader hittills 2020. Nivåerna var dessutom signifikant högre än förväntat i både februari och i maj enligt prognosen för det första halvåret 2020 (se figur 11 i bilaga 3). Utvecklingen visar att polisen upprätthållit och tidvis ökat nivån anmälda narkotikabrott under pandemisituationen.

För *skadegörelsebrotten* noterades en lägre nivå under den första pandemimånaden mars 2020 jämfört med mars månad året innan. Men i april och maj 2020 syntes i stället ökning med 4 respektive 12 procent jämfört med motsvarande månader 2019. I juni fortsatte de anmälda skadegörelsebrotten att öka, fast mer markant, med 40 procent, och merparten av ökningen kunde härledas till region Stockholm (se tabell 10 och 11 i bilaga 1). Under den senaste månaden juli har den utvecklingen accentuerats. Nivån var 86 procent högre i juli 2020 än i juli 2019, och i Stockholm var nivån hela 156 procent högre. Ökningen av de anmälda skadegörelsebrotten i Stockholm är så kraftig att den skulle kunna ligga bakom merparten av ökningen av samtliga anmälda brott i hela landet i juni och juli 2020. Samtidigt uppvisar kategorin stora svängningar över tid, vilket bland annat hänger samman med rapporteringsrutinerna hos de aktörer som anmäler skadegörelsebrott. Ökningar av skadegörelsebrotten kunde ses redan både i januari och februari 2020, jämfört med motsvarande månader 2019, men i jämförelse med prognosen är ökningarna under de senare pandemimånaderna april–juli avvikande stora (se figur 9 i bilaga 3). Det är inte klarlagt vad den kraftiga ökningen kan bero på, men finns indikationer på att sätten att anmäla skadegörelsebrott har förändrats. För att kunna avgöra orsakerna bakom utvecklingen krävs djupare analyser än vad som låter sig göras i samband med publicering av statistik.

Antalet anmälda *trafikbrott* har varierat från minskningar till ökning flera gånger under de första fem pandemimånaderna. I juli 2020 var nivån 1 procent högre än i juli 2019.

Utvecklingen ser dock olika ut för olika typer av trafikbrott, vilket framgår av framställningen längre fram. Inom kategorin finns det utvecklingstendenser som kan hänga samman med pandemin, även om det mönstret inte syns för kategorin som helhet.

Avslutningsvis kan nämnas att kategorin *Övriga brott*¹ har ökat under fyra av fem pandemimånader. I juli 2020 var nivån 3 procent högre än i juli 2019. Det handlar dock om en disparat samlingskategori som omfattar många olika typer av brott, vilket gör utvecklingen svårtolkad.

Fortsatt färre anmälda misshandelsbrott mot obekant i juli – den femte pandemimånaden

Det konstaterades ovan att den övergripande kategorin *brott mot person* minskade under de tre första pandemimånaderna (mars–maj), men ökade i juni och juli 2020 jämfört med juni och juli 2019. I denna övergripande brottskategori ingår misshandel, som också minskade under de tre första pandemimånaderna för att sedan öka med 3 procent i juni och med 5 procent i juli 2020 jämfört med motsvarande månader 2019 (se även figur 2 i bilaga 1). Att minskningen inleddes i just mars, och inte kan noteras för januari eller februari 2020 jämfört med motsvarande månader 2019, indikerar att den lägre nivån anmälda misshandelsbrott under mars–maj skulle kunna vara en följd av pandemisituationen, men att denna generella inverkan i så fall inte finns kvar under juni och juli.

Det framgår vidare att minskningarna under tre första pandemimånaderna främst var koncentrerade till misshandelsbrott mot pojkar och män, som var 14 procent lägre i mars, 13 procent lägre i april och 7 procent lägre i maj 2020 än motsvarande månader 2019. I juni ökade dock antalet misshandelsbrott mot män med 3 procent och i juli med 1 procent jämfört med motsvarande månader 2019. För misshandelsbrott mot flickor och kvinnor var nivån 4 procent lägre i mars, 2 procent lägre i april och 5 procent lägre i maj 2020 än motsvarande månader 2019. Som framgår av tabell 2 har även utvecklingen av misshandelsbrott mot kvinnor skiftat till en ökning från och med juni. I juli var nivån 10 procent högre än i juli 2019 (se tabell 2).

Tabell 2. Förändring i antalet anmälda misshandelsbrott (inkl. grova) i januari–juli 2020 jämfört med motsvarande månader 2019, totalt samt efter kön (flickor och kvinnor respektive pojkar och män). Förändringarna redovisas i andelar, med avrundade procenttal, för redovisning i antal se tabell 2 i bilaga 1. Preliminär månadsstatistik (tabell P1).

	Procentuell förändring i antal anmälda brott mellan 2019 och 2020 för respektive månad.						
	Januari	Februari	Mars	April	Maj	Juni	Juli
Misshandel inkl. grov (5, 6 §)	9 %	11 %	-10 %	-8 %	-7 %	3 %	5 %
Misshandel mot flicka/kvinna	6 %	16 %	-4 %	-2 %	-5 %	4 %	10 %
Misshandel mot pojke/man	11 %	6 %	-14 %	-13 %	-7 %	3 %	1 %

¹ Kategorin *Övriga brott* omfattar BrB kap. 13–20, samt alla specialstraffrättsliga brott utom brott mot narkotikastrafflagen (NSL) och trafikbrottslagen (TBL).

Att minskningarna under de tre första pandemimånaderna var kraftigare för misshandelsbrott mot pojkar och män, hänger samman med att de misshandelsbrott som minskade under mars-maj främst var de som begåtts av en *obekant* gärningsperson (se tabell 3). Misshandel av obekant, som är den vanligaste typen av anmäld misshandel mot vuxna män, har totalt sett minskat för varje månad under perioden mars-juli 2020, jämfört med motsvarande månader 2019. I juli var nivån 7 procent lägre än juni 2019. Minskningen var som störst i april 2020, då antalet anmälda misshandelsbrott av obekanta var 21 procent längre än i april 2019. Nivåerna för både mars och april 2020 var också signifikant lägre än förväntat, medan nivån för maj var nära den nedre gränsen för prognosens konfidensintervall (se figur 3 i bilaga 3). Det tillsammans med att minskningen inträdde just i mars och för båda könen, talar för att utvecklingen kan vara ett utslag av ett minskat nöjesliv till följd av myndigheternas rekommendationer om social distansering. För misshandel av *bekant* gärningsperson, som är den dominerande typen vid anmälda misshandelsbrott mot kvinnor, ses en annan utveckling. Här noteras i stället en oförändrad nivå i mars och därefter ökning. I juli var ökningen störst hittills, på 11 procent jämfört med i juli 2019 (se även figur 3 i bilaga 1).

Tabell 3. Förändring i antalet anmälda misshandelsbrott (inkl. grova) mot person 18 år och äldre, i januari-juli 2020 jämfört med motsvarande månader 2019, efter typ av relation mellan den utsatta personen och gärningspersonen samt efter den utsatta personens kön. Förändringarna redovisas i andelar, med avrundade procenttal, för redovisning i antal se tabell 3 i bilaga 1. Preliminär månadsstatistik (tabell P1).

	Procentuell förändring i antal anmälda brott mellan 2019 och 2020 för respektive månad.						
	Januari	Februari	Mars	April	Maj	Juni	Juli
Misshandel av bekant	8 %	8 %	0 %	3 %	1 %	7 %	11 %
Mot kvinna	10 %	11 %	-1 %	3 %	1 %	5 %	12 %
Mot man	5 %	3 %	2 %	2 %	2 %	8 %	10 %
Misshandel av obekant	16 %	6 %	-15 %	-21 %	-10 %	-7 %	-7 %
Mot kvinna	2 %	14 %	-15 %	-33 %	-15 %	-13 %	-4 %
Mot man	21 %	4 %	-14 %	-17 %	-8 %	-5 %	-8 %

Statistiken över misshandelsbrott som begåtts av bekanta är sedan den 1 januari 2019 indelad i tre underkategorier, baserat på relationen mellan den utsatta personen och gärningspersonen: parrelation, familje- eller släktband respektive annan relation än närstående². I dessa delar noterades redan i februari en påtaglig ökning av misshandelsbrott mot både kvinnor och män, där den utsatta personen och gärningspersonen har eller har haft en parrelation, en ökning som fortsatte under mars och april. Samtidigt har minskningar i motsvarande storleksordning noterats för misshandel i nära relationer genom familje- eller släktband, samt misshandel av bekant genom en annan relation än närstående, vilket innebär att kategorierna sammanlagt alltså inte förändrades mycket under perioden.

Det ligger nära till hands att tolka ökningen av de anmälda misshandelsbrotten i parrelationer under 2020 som ett utslag av pandemin och en ökad utsatthet för våld i hemmet. Brå har utrett frågan närmare tillsammans med polisen och Åklagarmyndigheten, samt påbörjat interna analyser av grunddata. Utredningen och preliminära resultat från de interna analyserna pekar

² Andra relationer än närstående genom parförhållande eller familje-/släktband kan avse vänskap, umgänge i samma vänskretsar, kollegor, lärare-elev, läkare-patient eller andra relationer där utsatta personer och gärningspersoner känner varandra mer än enbart till namn och utseende.

sammantaget på att utvecklingen till stor del kan kopplas till att polisen, i samband med en systemomläggning i februari 2020, förändrade sitt sätt att registrera misshandelsbrott. Analyserna visar att registreringen av misshandel efter olika relationstyper var behäftade med fel under 2019, men att dessa fel har minskat successivt under 2020. Kvaliteten i registreringen har förbättrats månad för månad från februari och i vart fall till och med maj, vilket således förklarar en stor del av ökningen i statistiken över misshandel i parrelationer under denna period, och vice versa en stor del minskningarna i misshandelsbrott inom de övriga relationstyperna.

Även om det är möjligt att pandemisituationen kan ha bidragit till en viss del av ökningen från och med mars av de anmälda misshandelsbrott som begåtts mot kvinnor av en närstående genom parrelation, finns det således i nuläget osäkerhetsfaktorer som påverkar tolkningen av statistiken. Av den anledningen redovisas och analyseras inte statistiken över anmäld misshandel på den lägsta detaljnivån här. Sådana mer ingående analyser av utvecklingen av misshandel mellan närstående i parrelationer får återupptas när analyserna av grunddata har slutförts och registreringen av anmälningarna har stabiliserats. I sammanhanget är det också viktigt att framhålla att bedömningen ovan endast avser den registrerade brottsligheten, och att den baseras på preliminära analyser. Det finns också anledning att påminna om att det för dessa brottstyper – i synnerhet misshandel av närstående – finns stora mörkertal, vilket generellt försvårar tolkningen av statistiken. Det är således möjligt att utsattheten för brott av närstående i parrelationer faktiskt har ökat under pandemin, utan att det ger utslag i statistiken över anmälda brott, eller att en sådan eventuell ökning kommer att kunna ses i statistiken först längre fram.

Fler anmälda sexualbrott i juli – den femte pandemimånaden

En annan brottstyp, där nivån anmälningar under både mars och april 2020 var lägre än motsvarande månader 2019, är sexualbrott. Utvecklingen vände sedan och nivån var högre i maj–juli 2020 än i maj–juli 2019. Dessa senare ökningarna utgörs till stor del av ett ökat antal anmälda våldtäkter mot barn, men även av de anmälda våldtäkterna mot vuxna samt anmält sexuellt ofredande. I tolkningen av utvecklingen bör man vara uppmärksam på att antalet anmälda sexualbrott, och i synnerhet anmälda våldtäkter, kan omfatta enstaka anmälningar med ett stort antal brott, vilket ger upphov till stora variationer i statistiken. Under åtminstone maj och juni har ett par enstaka ärenden med flera anmälda brott om våldtäkt mot minderåriga kunnat identifieras, vilket delvis förklarar utvecklingen för dessa månader.

Tabell 4. Förändring i antalet anmälda sexualbrott totalt, samt våldtäktsbrott (1, 1 a, 4 §§) respektive sexuella ofredanden (10 §), i januari–juli 2020 jämfört med motsvarande månader 2019. Förändringarna redovisas i andelar, med avrundade procenttal, för redovisning i antal se tabell 4 i bilaga 1. Preliminär månadsstatistik (tabell P1).

	Procentuell förändring i antal anmälda brott mellan 2019 och 2020 för respektive månad.						
	Januari	Februari	Mars	April	Maj	Juni	Juli
Sexualbrott (BrB 6 kap.)	3 %	6 %	-3 %	-9 %	6 %	15 %	9 %
Våldtäkt inkl. grov (1, 1a, 4 §)*	10 %	23 %	-3 %	-7 %	13 %	19 %	14 %
därav mot barn under 18 år	10 %	30 %	3 %	5 %	39 %	40 %	21 %
därav mot vuxen 18 år och äldre	10 %	16 %	-10 %	-15 %	-5 %	4 %	12 %
Sexuellt ofredande (10 §)	-8 %	-9 %	-12 %	-22 %	-9 %	2 %	6 %

*Inklusive oaktsam våldtäkt (1 a §).

I tabell 4 ovan visas att antalet anmälda sexualbrott ökade med 6 procent i maj 2020, 15 procent i juni 2020 och 9 procent i juli, jämfört med motsvarande månader 2019 (se även figur 4 i bilaga 1). I mars och april 2020 var nivåerna däremot 3 respektive 9 procent lägre än motsvarande månader 2019. Det framgår vidare att minskningen inleddes i mars, efter ökning i januari och februari 2020, jämfört med motsvarande månader året innan. Skiftet indikerar att minskningarna i mars och april kan hänga samman med pandemisituationen, men man bör vara försiktig med att dra slutsatser, eftersom det inte är sällsynt att statistiken över sexualbrott präglas av tillfälliga upp- och nedgångar från månad till månad.

Uppdelat på de två största sexualbrottstyperna våldtäkt respektive sexuellt ofredande noterades minskningarna av antalet anmälda våldtäkter i både mars och april 2020, medan det var ökning i maj–juli, och ökningen i juli var 14 procent jämfört med i juli 2019. Ökningarna avser som nämnts ovan främst våldtäkt mot barn, som i juli ökade med 21 procent jämfört med i juli 2019, medan antalet anmälda våldtäkter mot vuxna fortsatte att minska fram till och med maj. Utvecklingen för våldtäkt mot vuxna vände dock till en ökning i juni 2020, och i juli var anmälningarna 12 procent fler än i juni 2019. Antalet anmälda fall av sexuellt ofredande visar på en likande utveckling. De minskade under januari–maj 2020 jämfört med motsvarande månader 2019, för att i juni 2020 skifta till en ökning. I juli 2020 var nivån 6 procent högre än i juli 2019. Jämfört med prognosen för perioden ligger nivåerna för sexuellt ofredande inom konfidensintervallet för de förväntade nivåerna (se figur 4 i bilaga 3).

Fortsatt minskning av de anmälda stöldbrotten totalt, men olika utvecklingslinjer för brottstyperna inom kategorin

Som framgår ovan har den övergripande brottskategorin stöldbrott totalt sett minskat under mars–juli 2020. Trots att stölderna har minskat under flera år var nivåerna i april och maj signifikant lägre än förväntat enligt prognosen för perioden (se figur 5 i bilaga 3). Det framgår också att det skedde ett skifte från ökning till minskning från och med mars 2020.

Sammantaget är detta en tydlig indikation på att stöldbrotten totalt sett har påverkats av pandemisituationen. Inom kategorin finns det dock många olika typer av stöld- och tillgreppsbrott, med olika utvecklingstendenser.

Tabell 5. Förändring i antalet anmälda stöldbrott m.m. totalt samt inom brottstyperna tillgrepp av motor drivet fordon, tillgrepp av cykel, inbrottsstöld, inbrott i bostäder samt övriga stöldbrott, i januari–juli 2020 jämfört med motsvarande månader 2019. Förändringarna redovisas i andelar, med avrundade procenttal, för redovisning i antal se tabell 5 i bilaga 1. Preliminär månadsstatistik (tabell P1).

	Procentuell förändring i antal anmälda brott mellan 2019 och 2020 för respektive månad.						
	Januari	Februari	Mars	April	Maj	Juni	Juli
Stöldbrott mm totalt (8 kap.)	5 %	15 %	-4 %	-17 %	-15 %	-6 %	-7 %
Tillgrepp av motorfordon (bil m.m.)	30 %	15 %	12 %	3 %	-6 %	2 %	8 %
Tillgrepp av cykel	66 %	40 %	13 %	-7 %	-4 %	9 %	6 %
Inbrottsstöld totalt	10 %	18 %	10 %	-2 %	5 %	6 %	6 %
Inbrott i bostad (lägenhet, villa)	-14 %	37 %	2 %	-22 %	2 %	-6 %	-3 %
Inbrott i fritidshus	-9 %	29 %	-7 %	-15 %	-9 %	-2 %	25 %
Övrig stöld	-5 %	12 %	-12 %	-28 %	-25 %	-18 %	-18 %

I tabell 5 finns bland annat uppgifter om brottstypen övrig stöld, som rymmer stölder utan inbrott från butiker, restauranger, industrier, skolor och många andra liknande lokaler, samt från fordon och även från personer, i form av fickstölder (se även figur 5 i bilaga 1). Utvecklingen för kategorin *stöld* totalt sett påverkas till stor del av minskningar i *övrig stöld*, som varit framträdande under pandemimånaderna mars–juli, med minskningar på mellan 12 och 28 procent jämfört med motsvarande månader 2019. Minskningen inom brottstypen övrig stöld fortsatte alltså även i juli 2020, med 18 procent färre brott än i juli 2019. Minskningar kunde konstateras redan i januari, men däremot inte i februari. Minskningarna i mars var större än i januari, och även under april–juli var nivåerna signifikant lägre än de förväntade nivåerna enligt prognosen, vilket ytterligare gör det troligt att utvecklingen har påverkats av pandemisituationen (se figur 6 i bilaga 3).

En brottstyp som inte visar på samma utveckling är inbrottsstöld, som omfattar inbrott och stöld i butiker, restauranger, industrier, skolor och många andra liknande lokaler, samt även i bostäder och fritidshus. Antalet anmälda inbrottsstölder har endast minskat under en av de fem pandemimånaderna, nämligen i april. Övriga månader har den ökat, och i juli var nivån 6 procent högre än i juli 2019. Det finns i nuläget inte några indikationer på att det ökande antalet anmälda inbrottsstölder kan sättas i samband med pandemisituationen.

Utvecklingen för de anmälda bostadsinbrotten har fluktuerat under 2020 och under de första fem pandemimånaderna. I juli 2020 var nivån 3 procent lägre än i juli 2019. Störst minskning var det i april, med 22 procent färre anmälda bostadsinbrott än i april 2019. Samtidigt noterades ökning i både mars och maj. Minskningarna har visserligen varit något mer framträdande än ökningarna, men i nuläget går det inte utifrån dessa data att säga att pandemisituationen haft en generellt sett minskande inverkan på antalet anmälda bostadsinbrott. Lite annorlunda är utvecklingen av anmälda inbrott i fritidshus, som började minska från och med mars månad och till och med juni. För juli konstateras i stället en markant ökning med 25 procent jämfört med i juli 2019, vilket gör det svårt att dra slutsatser om pandemins inverkan på de anmälda inbrotten i fritidshus under hela pandemitiden.

Cykelstölder är en brottstyp som ökade i mars 2020 men minskade i april och maj 2020, jämfört med motsvarande månader 2019. Minskningen vändes i juni till en ökning som

fortsatte i juli, då nivån var 6 procent högre än i juli 2019. Ökningen i mars hade också påbörjats tidigare, och noteras för både januari och februari. Ökningarna kan till viss del hänga samman med de allt vanligare och stöldbegärliga elcyklarna. Förekomsten av dessa elcyklar, och därmed också stölderna av dem, har ökat påtagligt under senare år. Sammantaget går det ännu inte utifrån dessa data att dra slutsatsen att de senaste månadernas ökning och minskningar skulle vara kopplade till pandemisituationen.

Avslutningsvis ökade tillgrepp av motorfordon (bilar m.m.) fram till april, jämfört med motsvarande månader föregående år. I maj 2020 minskade nivån med 6 procent jämfört med maj 2019, för att återigen öka från och med juni. I juli 2020 var nivån 8 procent högre än i juli 2019. Det finns därmed inga tydliga indikationer på att pandemisituationen skulle ha haft en inverkan på brottstypen.

Färre anmälda rån även i juli – den femte pandemimånaden

Inom den övergripande brottskategorin stöld m.m. ingår även rån. Totalt sett inrymmer brottstypen både rån mot privatpersoner, vilket är den vanligaste typen av rån, och rån mot butiker, taxichaufförer, banker och värdetransporter.

Tabell 6. Förändring i antalet anmälda rån (inkl. grova) totalt samt rån mot privatperson (ej funktionsnedsatt) under 18 år respektive 18 år och äldre, i januari–juli 2020 jämfört med motsvarande månader 2019. Förändringarna redovisas i andelar, med avrundade procenttal, för redovisning i antal se tabell 6 i bilaga 1. Preliminär månadsstatistik (tabell P1).

	Procentuell förändring i antal anmälda brott mellan 2019 och 2020 för respektive månad.						
	Januari	Februari	Mars	April	Maj	Juni	Juli
Rån inkl. grovt (5, 6 §)	5 %	16 %	-8 %	-1 %	-16 %	3 %	-5 %
mot privatperson under 18 år	20 %	16 %	-34 %	-15 %	-37 %	3 %	3 %
mot privatperson 18 år eller äldre	40 %	10 %	-12 %	-4 %	-16 %	-8 %	-14 %

Uppgifterna i tabell 6 ovan visar att antalet anmälda rån i juli 2020 var 5 procent lägre än i juli 2019 (se även figur 6 i bilaga 1). Nivån har varit minskande under fyra av de fem pandemimånaderna, där undantaget var juni. Minskningen i mars föregicks i januari och februari 2020 av ökning jämfört med januari och februari 2019.

Ett liknande mönster gäller för så kallade personrån, som varit signifikant färre under alla fem pandemimånaderna än enligt de förväntade nivåerna (se figur 7 i bilaga 3). Som framgår av tabell 6 ovan gällde minskningarna inledningsvis framför allt personrånen mot unga under 18 år, men i juni och juli var det i stället personrånen mot vuxna som stod för minskningen. Det är möjligt att pandemin har påverkat utvecklingen av anmälda personrån, vilket också stöds av att nivåerna under mars–juli är signifikant lägre än de förväntade nivåerna enligt prognosen.

Fortsatt minskning av anmälda kortbedrägerier

Av tabell 7 nedan konstateras att kategorin bedrägeribrott minskat under de sju första månaderna 2020. Minskningarna är något starkare under pandemimånaderna mars–juli, men nivåerna ligger inom konfidensintervallet för prognosen för perioden (se figur 8 i bilaga 3) och

det finns därmed ingen tydlig indikation på att det totala antalet bedrägerier har påverkats av pandemin, även om en sådan inverkan inte kan uteslutas.

Tabell 7. Förändring i antalet anmälda bedrägerier m.m. respektive kortbedrägerier, i januari–juli 2020 jämfört med motsvarande månader 2019. Förändringarna redovisas i andelar, med avrundade procenttal, för redovisning i antal se tabell 7 i bilaga 1. Preliminär månadsstatistik (tabell P1).

Procentuell förändring i antal anmälda brott mellan 2019 och 2020 för respektive månad.							
	Januari	Februari	Mars	April	Maj	Juni	Juli
Bedrägeribrott m.m. (BrB 9 kap.)	-7 %	-10 %	-14 %	-11 %	-19 %	-18 %	-13 %
Kortbedrägeri*	-11 %	-28 %	-26 %	-29 %	-38 %	-36 %	-28 %

* Bank-, betal- och kreditkort.

Den enskilt vanligaste typen av anmälda bedrägerier är kortbedrägerier. Som visas i tabell 7 ovan har dessa minskat påtagligt; i juli 2020 med 28 procent i jämfört med i juli 2019 (se även figur 7 i bilaga 1). Antalet anmälda kortbedrägerier minskade dock redan i januari och februari 2020 jämfört med året innan, och i och med detta finns det inte heller här någon tydlig indikation på att minskningarna beror på pandemin. Samtidigt har flera andra typer av bedrägeri ökat under perioden mars–juli 2020 jämfört med motsvarande månader 2019, bland annat identitetsbedrägerier, annonsbedrägerier och bedrägeri genom social manipulation (se preliminära statistiken över anmälda brott, tabell P1). För de flesta av dessa bedrägerityper började ökningarna dock redan före pandemisituationen i mars.

Olika utveckling för rattfylleribrott respektive rattfylleribrott under påverkan av narkotika

I den övergripande brottskategorin *trafikbrott*, ingår bland annat rattfylleri och rattfylleri under påverkan av narkotika. Kategorin som helhet har fluktuerat under de fem pandemimånaderna och i juli 2020 var nivån 1 procent högre än i juli 2019 (se tabell 1 ovan).

Tabell 8. Förändring i antalet anmälda rattfylleribrott (inkl. grova) respektive anmälda rattfylleribrott under påverkan av narkotika, i januari–juli 2020 jämfört med motsvarande månader 2019. Förändringarna redovisas i andelar, med avrundade procenttal, för redovisning i antal se tabell 8 i bilaga 1. Preliminär månadsstatistik (tabell P1).

Procentuell förändring i antal anmälda brott mellan 2019 och 2020 för respektive månad.							
	Januari	Februari	Mars	April	Maj	Juni	Juli
Rattfylleri, inkl. grovt (4, 4 a §)	-13 %	-8 %	-30 %	-32 %	-25 %	-36 %	-32 %
Rattfylleri, under påverkan av narkotika (4 § 2 st.)	10 %	11 %	5 %	33 %	27 %	7 %	27 %

Uppgifterna i tabell 8 visar att nivån anmälda rattfylleribrott var 32 procent lägre i juli 2020 än i juli 2019 (se även figur 8 i bilaga 1). Där framgår också att även nivåerna för mars, april och maj 2020 var påtagligt lägre än nivåerna för motsvarande månader 2019. Det var en viss minskning redan i januari och februari 2020, men minskningarna i mars och månaderna därefter var mer markanta. Enligt uppgifter från polisen är minskningen ett resultat av att man sedan i mars kraftigt minskat de generella nykterhetskontrollerna, med hänsyn till risken för

smittspridningen vid utandningstesten. Sedan mars görs man i huvudsak kontroller i fall där det finns en misstanke om att föraren kört berusad. Den tilltagande minskningen från mars hänger alltså samman med pandemisituationen.

Polisens arbetssätt när det gäller att upptäcka rattfylleribrott under påverkan av narkotika har däremot inte förändrats påtagligt under pandemin. Liksom tidigare sker det genom testning av personer där det finns en misstanke om ett sådant brott. Anmälningarna om rattfylleribrott under påverkan av narkotika har heller inte minskat under pandemin. Liksom när det gäller narkotikabrott har anmälningsnivån tvärtom varit högre under alla sju månader 2020 än motsvarande månader 2019. I juli 2020 var nivån 27 procent högre än i juli 2019. Men ökningen inleddes alltså inte i mars, utan pågick redan tidigare. Det är därför i nuläget inte möjligt att knyta den tilltagande ökningen till pandemisituationen.

Den övergripande utvecklingen i regionerna

I tabell 9 nedan redovisas den övergripande utvecklingen för anmälda brott i de sju regionerna. I januari och februari 2020 ökade antalet anmälda brott i alla regioner jämfört med motsvarande månader 2019, utom i region Syd i januari (- 1 %). I mars 2020 upphörde de generella ökningarna, och i stället framträdde minskningar i fem av sju regioner, jämfört med mars 2019. Minskningen var då, som nämnts ovan, störst för region Stockholm. I april noterades fortsatta minskningar i alla sju regioner, med starkast minskningar i region Mitt, Stockholm och Öst. I maj 2020 jämfört med maj 2019 kvarstod minskningarna i fyra regioner: Nord, Mitt, Stockholm och Bergslagen, medan det noterades en mindre ökning eller en oförändrad nivå i tre regioner: Öst, Väst och Syd. För region Stockholm noteras även att minskningen i maj var mindre än i mars och april.

Ser man till de två senaste månaderna juni och juli har nivåerna av samtliga anmälda brott i fem av de sju regionerna skiftat från ökande till minskande eller från minskande till ökande, men inom relativt begränsade spann. Det gäller för regionerna Mitt, Öst, Väst, Syd och Bergslagen. För region Nord handlar det i stället om ökning både under juni och juli jämfört med motsvarande månader föregående år. Den stora skillnaden som inträtt under de två senaste månaderna är dock att nivån i region Stockholm ökade påtagligt i juni (med 9 procent jämfört med i juni 2019) och ökade än kraftigare i juli 2020 (med 26 procent jämfört med i juli 2019). Som framgått tidigare gäller ökningen framför allt skadegörelsebrotten, som ökade med hela 156 procent i Stockholm i juli 2020 jämfört med i juni 2019. Ökningen är så stor både relativt sett och i absoluta tal att det påverkar de samlade resultaten för hela landet. Samtidigt behöver man hålla i minnet att det inte är ovanligt med tillfälliga nivåförändringar på regionnivå. Dessutom hanterar vissa regioner anmälningar av vissa brottstyper från hela landet (dock inte skadegörelsebrotten), vilket kan påverka utfallet i dessa regioner. I regel är det därför viktigt att inte dra långtgående slutsatser om utvecklingen i regionerna innan fler förhållanden har belysts. För skadegörelsebrotten gäller också att sätten att anmäla inte minst de vanliga klotterbrotten kan förändras, och de finns indikationer på att så är fallet, men det är inte klarlagt. Tills vidare kan det dock konstateras att de inledande minskningarna av samtliga anmälda brott i början av pandemin drevs på av minskningarna i Stockholm, samt att den nationella ökningen i juli drivs på av de påtagliga ökningarna i Stockholm av anmälda skadegörelsebrott.

Tabell 9. Förändring i antalet anmälda brott i de sju regionerna i januari–juli 2020 jämfört med motsvarande månader 2019. Förändringarna redovisas i andelar, med avrundade procenttal, för redovisning i antal se tabell 9 i bilaga 1. Preliminär månadsstatistik (tabell P1).

Procentuell förändring i antal anmälda brott mellan 2019 och 2020 för respektive månad.							
	Januari	Februari	Mars	April	Maj	Juni	Juli
Region Nord	11 %	8 %	2 %	-5 %	-7 %	3 %	5 %
Region Mitt	11 %	7 %	-4 %	-10 %	-15 %	-2 %	1 %
Region Stockholm	8 %	14 %	-7 %	-7 %	-2 %	9 %	26 %
Region Öst	8 %	13 %	-4 %	-7 %	2 %	7 %	-6 %
Region Väst	5 %	10 %	-4 %	-1 %	0 %	2 %	-1 %
Region Syd	-1 %	7 %	-4 %	-4 %	1 %	0 %	-3 %
Region Bergslagen	16 %	8 %	1 %	-3 %	-9 %	-7 %	1 %

Sammanfattningsvis – indikationer på att en del minskningar hänger samman med pandemisituationen

Antalet anmälda brott totalt sett minskade något under de tre första pandemimånaderna mars–maj 2020 jämfört med motsvarande månader 2019. Minskningarna inträdde just i mars 2020 (den första månaden med potentiell inverkan från pandemin) och kvarstod i april och maj. Även om nivåerna under pandemimånaderna var inom konfidensintervallet för prognosen för perioden, tyder skiftet i mars på att pandemisituationen generellt sett kan ha haft en viss minskande inverkan på antalet anmälda brott. Genomgången visar dock också att en del brottskategorier och brottstyper under pandemins första tre månader och därefter har utvecklats i andra riktningar, vilket signalerar att det inte är frågan om entydiga tendenser som ger anledning till säkra slutsatser.

I juni skedde det ett skifte från generell minskning till ökning, och den ökningen förstärktes under juli. Om utvecklingen i olika brottskategorier och regioner vore entydiga skulle det kunna tolkas som att utvecklingen nu är tillbaka till vad som gällde före pandemin. Men det tycks framför allt vara utvecklingen för en enskild brottskategori i en del av landet som ligger bakom ökningen: den kraftiga ökningen av de anmälda skadegörelsebrotten i region Stockholm. Som framgått ovan är det svårt att i nuläget säga vad ökningen beror på. Inom ramen för den här snabba uppföljningen går orsaken inte att fastställa.

Brå gör bedömningen att vissa brottstyper inom kategorierna *Brott mot person och Stöldbrott m.m.* har utvecklats på ett sätt som kan hänga samman med pandemisituationen. Antalet anmälda brott var för båda kategorierna lägre under mars, april och maj 2020 än under motsvarande månader 2019, även om nedgången mattades av i maj. Från och med juni har dock utvecklingen för brotten mot person vänts till en ökning, medan stöldbrotten fortsatt att minska under juni och juli, om än i lägre grad än föregående månader. Till bedömningen att pandemin kan ha påverkat antalet anmälningar i dessa kategorier bidrar några brottstyper som började minska i mars 2020 jämfört med motsvarande månader året innan, och där minskningen kvarstod under april–juli, bland annat misshandel mellan obekanta, rån samt övrig stöld. Bilden stöds av prognosen för perioden, som visar att nivåerna för misshandel mellan obekanta i mars och april 2020 var signifikant lägre än förväntat, och att nivån i maj

2020 var i linje med den nedre gränsen för prognosens konfidensintervall. Det gäller även nivåerna för brottstypen rån, som varit signifikant lägre under hela pandemiperioden och för brottstypen övrig stöld, som under april-juli varit signifikant lägre än de förväntade nivåerna (se figurerna 5, 6 och 7 i bilaga 3). Men det måste betonas att det är frågan om en tidig och inte djuplodande genomgång. Dessutom ska tilläggas att statistiken över anmälda brott inte i huvudsak är anpassad för analyser av den faktiska brottslighetens utveckling, utan syftar till att redovisa ärendeflödet till framför allt polisen.

Kategorin *Bedrägerier m.m.* har på ett övergripande plan inte förändrats på ett sätt som går att relatera till pandemisituationen. Kategorin i sin helhet samt den enskilt största brottstypen kortbedrägeri har visserligen fortsatt att minska, men minskningen inleddes redan före pandemisituationen och nivåerna avviker inte heller från de förväntade nivåerna. Därtill noteras ökning av några andra bedrägerityper, såsom identitetsbedrägeri och bedrägeri genom social manipulation.

När det gäller kategorin *Skadegörelse* ses ökning från april, som accentuerades under juni och än mer i juli. Ökning ses även för januari och februari, men nivåerna i april-juli är signifikant högre än förväntat (se figur 8 i bilaga 3). Som nämnts är det framför allt en kraftig ökning i Stockholm i juni och juli, och den ökningen kan ligga bakom ökningen av samtliga anmälda brott i hela landet. Det är ännu för tidigt att dra några säkra slutsatser om vad som ligger bakom ökningen, men det är inte uteslutet att ökningen i framför allt Stockholm hänger samman med förändringar i sätten att anmäla klotterbrott.

Beträffande så kallade ingripandebrott konstateras att polisen under pandemin har upprätthållit nivån av anmälda *narkotikabrott*, som även ökat under alla månader det första halvåret. Nivåerna var enligt prognosen för de första sju månaderna 2020 avvikande höga både i februari och i maj (se figur 11 i bilaga 3). En del av ökningen kan troligen kopplas till polisens särskilda insats mot kriminella miljöer inom ramen för operation Rimfrost, som avslutades den 14 juni. Inom ingripandekategorin *Trafikbrott* noteras stora olikheter, med exempelvis minskningar av anmälda rattfyllerier, men ökning av rattfyllerier under påverkan av narkotika.

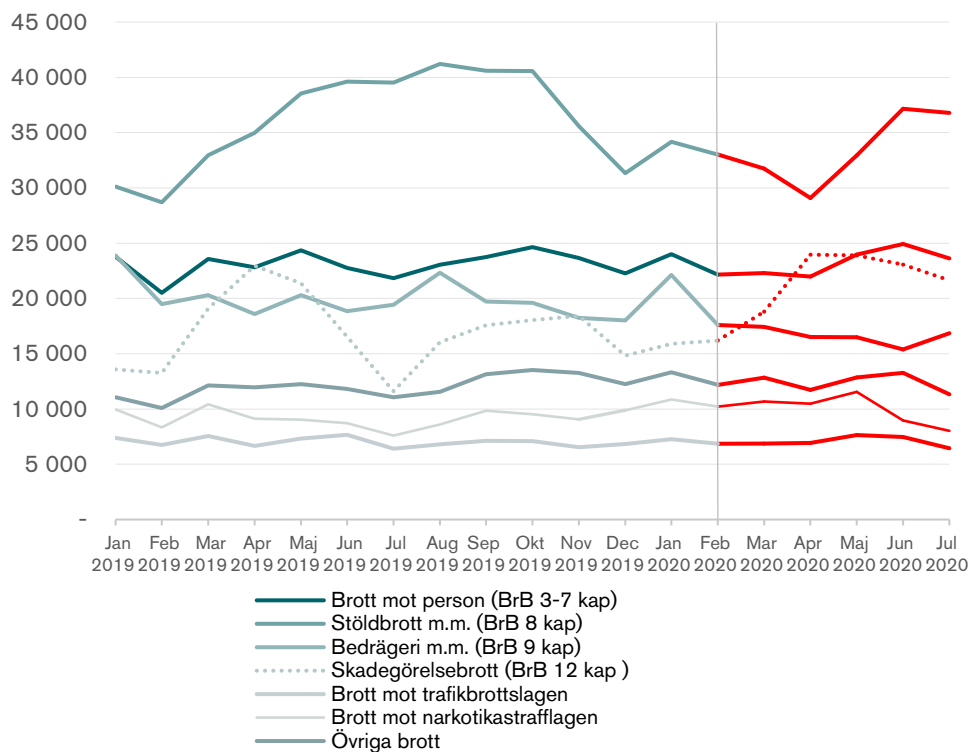
Brå fortsätter under den kommande månaden att publicera preliminär månadsstatistik över polisanmälda brott, vilket ger möjligheter att följa och analysera utvecklingen. Statistiken över anmälda brott i augusti kommer att publiceras i början av september. Användarna kan själva ta del av den omfattande preliminära statistiken i form av tabeller på <https://bra.se/statistik/kriminalstatistik/anmalda-brott.html>. Den slutliga statistiken över anmälda brott 2020 publiceras i slutet av mars 2021.

Bilaga 1. Figurer och tabeller

Övergripande brottskategorier

Tabell 1. Förändring i antalet anmälda brott i januari–juli 2020 jämfört med motsvarande månader 2019, totalt samt indelat efter övergripande brottskategorier. Preliminär månadsstatistik (tabell P1).

	Förändring i antal anmälda brott mellan 2019 och 2020 för respektive månad.						
	Januari	Februari	Mars	April	Maj	Juni	Juli
SAMTLIGA BROTT	7 856	11 112	-5 368	-6 437	-3 816	4 280	7 267
Brott mot person (BrB 3–7 kap.)	214	1 650	-1 284	-826	-387	2 154	1 800
Stöldbrott m.m. (BrB 8 kap.)	4 052	4 326	-1 203	-5 891	-5 593	-2 446	-2 745
Bedrägeri m.m. (BrB 9 kap.)	-1 748	-1 878	-2 864	-2 083	-3 800	-3 470	-2 571
Skadegörelsebrott (BrB 12 kap.)	2 327	2 941	-286	991	2 519	6 540	10 036
Brott mot trafikbrottslagen	-124	109	-695	257	322	-195	39
Brott mot narkotikastrafflagen	896	1 875	260	1 350	2 510	239	427
Övriga brott	2 239	2 089	704	-235	613	1 458	281

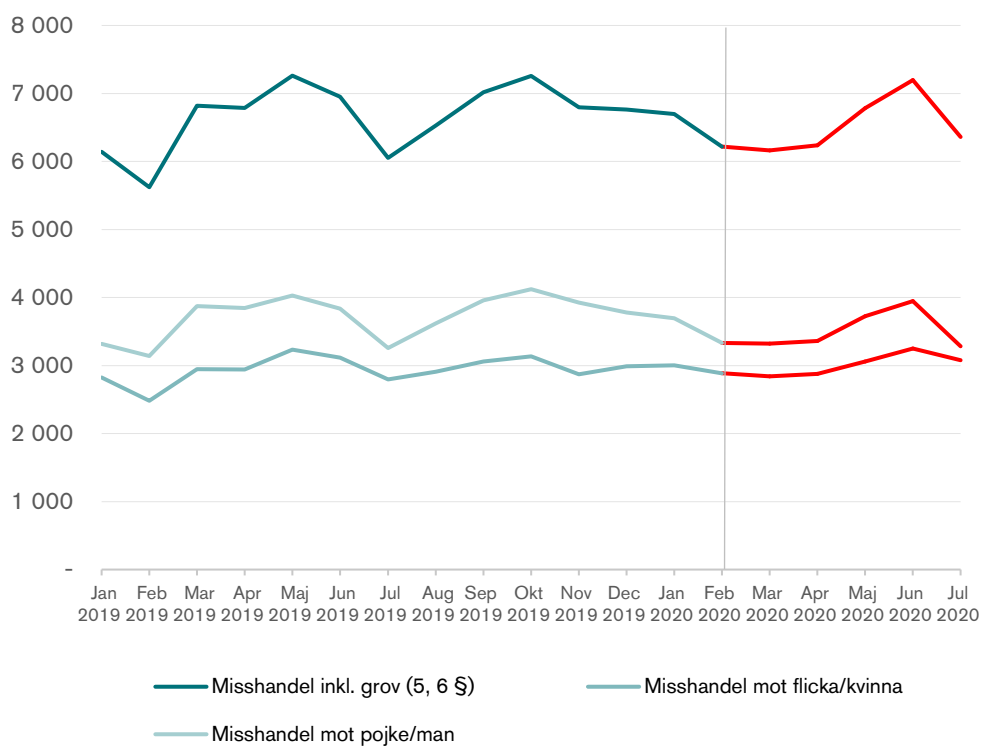


Figur 1. Antal anmälda brott från januari 2019 till juli 2020, uppdelat på sju övergripande brottskategorier. Preliminär månadsstatistik, tabell P1.

Misshandel

Tabell 2. Förändring i antalet anmälda misshandelsbrott (inkl. grova) i januari–juli 2020 jämfört med motsvarande månader 2019, totalt samt efter kön (flickor och kvinnor respektive pojkar och män). Preliminär månadsstatistik (tabell P1).

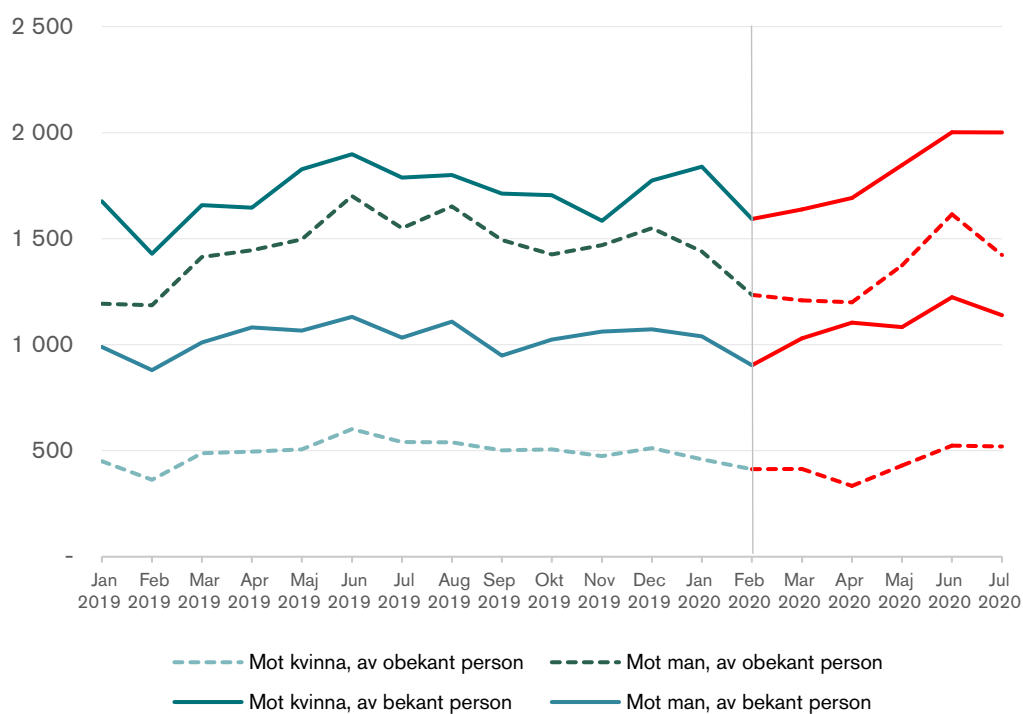
	Förändring i antal anmälda brott mellan 2019 och 2020 för respektive månad.						
	Januari	Februari	Mars	April	Maj	Juni	Juli
Misshandel inkl. grov (5, 6 §)	553	597	-658	-550	-478	243	309
Misshandel mot flicka/kvinna	177	405	-105	-67	-176	133	284
Misshandel mot pojke/man	376	192	-553	-483	-302	110	25



Figur 2. Antal anmälda misshandelsbrott (inkl. grova) från januari 2019 till juli 2020, totalt samt efter den utsatta personens kön. Preliminär månadsstatistik, tabell P1.

Tabell 3. Förändring i antalet anmälda misshandelsbrott (inkl. grova) mot person 18 år och äldre, i januari–juli 2020 jämfört med motsvarande månader 2019, efter typ av relation mellan den utsatta personen och gärningspersonen samt efter den utsatta personens kön. Preliminär månadsstatistik (tabell P1).

Brottstyp	Förändring i antal anmälda brott mellan 2019 och 2020 för respektive månad.						
	Januari	Februari	Mars	April	Maj	Juni	Juli
Misshandel av bekant	212	187	-1	69	36	197	319
Mot kvinna	163	164	-20	46	19	104	213
Mot man	49	23	19	23	17	93	106
Misshandel av obekant	256	99	-279	-407	-198	-164	-148
Mot kvinna	10	50	-74	-161	-76	-78	-21
Mot man	246	49	-205	-246	-122	-86	-127



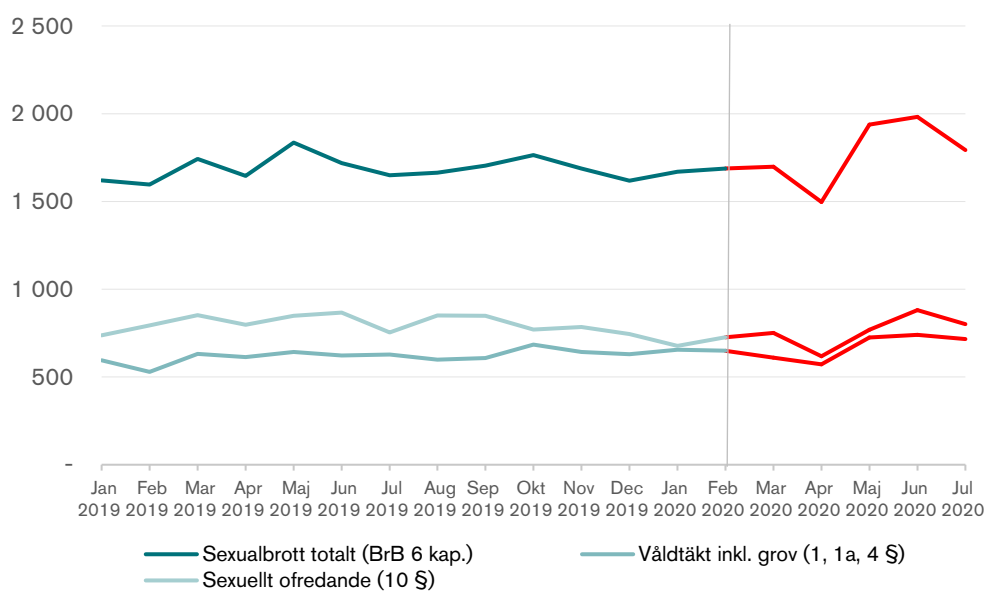
Figur 3. Antal anmälda misshandelsbrott (inkl. grova) mot person 18 år och äldre från januari 2019 till juli 2020, efter den utsatta personens kön samt om gärningspersonen var bekant eller obekant. Preliminär månadsstatistik, tabell P1.

Sexualbrott

Tabell 4. Förändring i antalet anmälda sexualbrott totalt, samt våldtäktsbrott (1, 1 a, 4 §§) respektive sexuella ofredanden (10 §), i januari–juli 2020 jämfört med motsvarande månader 2019. Preliminär månadsstatistik (tabell P1).

	Förändring i antal anmälda brott mellan 2019 och 2020 för respektive månad.						
	Januari	Februari	Mars	April	Maj	Juni	Juli
Sexualbrott (BrB 6 kap.)	50	92	-45	-148	103	264	143
Våldtäkt inkl. grov (1, 1a, 4 §)*	60	120	-22	-42	82	117	88
därav mot barn under 18 år	25	63	7	12	100	84	45
därav mot vuxen 18 år och äldre	34	50	-36	-56	-20	17	48
Sexuellt ofredande (10 §)	-60	-68	-101	-179	-80	14	48

* Inklusivt oaksam våldtäkt.

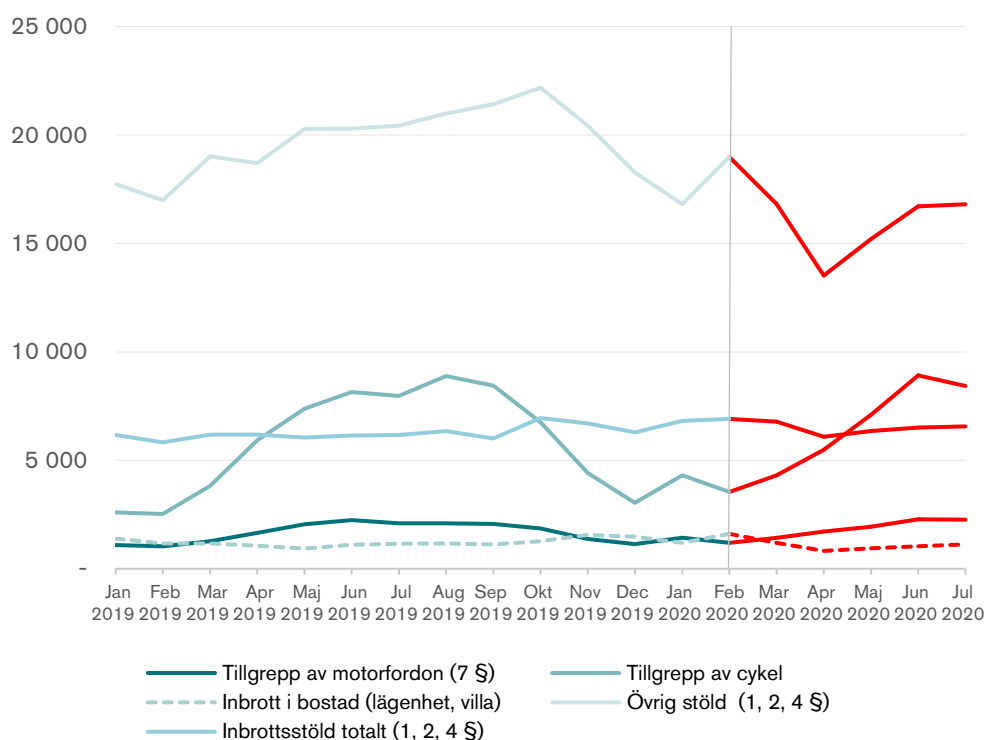


Figur 4. Antal anmälda sexualbrott totalt (BrB 6 kap.) samt uppdelat på anmälda våldtäktsbrott (1, 1 a, 4 §) respektive anmälda sexuella ofredanden (10 §), från januari 2019 till juli 2020. Preliminär månadsstatistik (tabell P1).

Stöldbrott

Tabell 5. Förändring i antalet anmälda stöldbrott m.m. totalt samt inom brottstyperna tillgrepp av motordrivet fordon, tillgrepp av cykel, inbrottsstöld, inbrott i bostäder samt övriga stöldbrott, i januari–juli 2020 jämfört med motsvarande månader 2019. Preliminär månadsstatistik (tabell P1).

	Förändring i antal anmälda brott mellan 2019 och 2020 för respektive månad.						
	Januari	Februari	Mars	April	Maj	Juni	Juli
Stöldbrott m.m. totalt (8 kap.)	1 640	4 326	-1 203	-5 891	-5 593	-2 446	-2 745
Tillgrepp av motorfordon (bil m.m.)	328	160	150	57	-118	37	166
Tillgrepp av cykel	1 708	1 014	483	-433	-279	772	452
Inbrottsstöld totalt	642	1 078	603	-97	293	366	394
Inbrott i bostad (lägenhet, villa)	-192	436	25	-234	16	-70	-31
Inbrott i fritidshus	-32	90	-26	-59	-35	-8	87
Övrig stöld	-917	1 994	-2 198	-5 176	-5 081	-3 580	-3 618

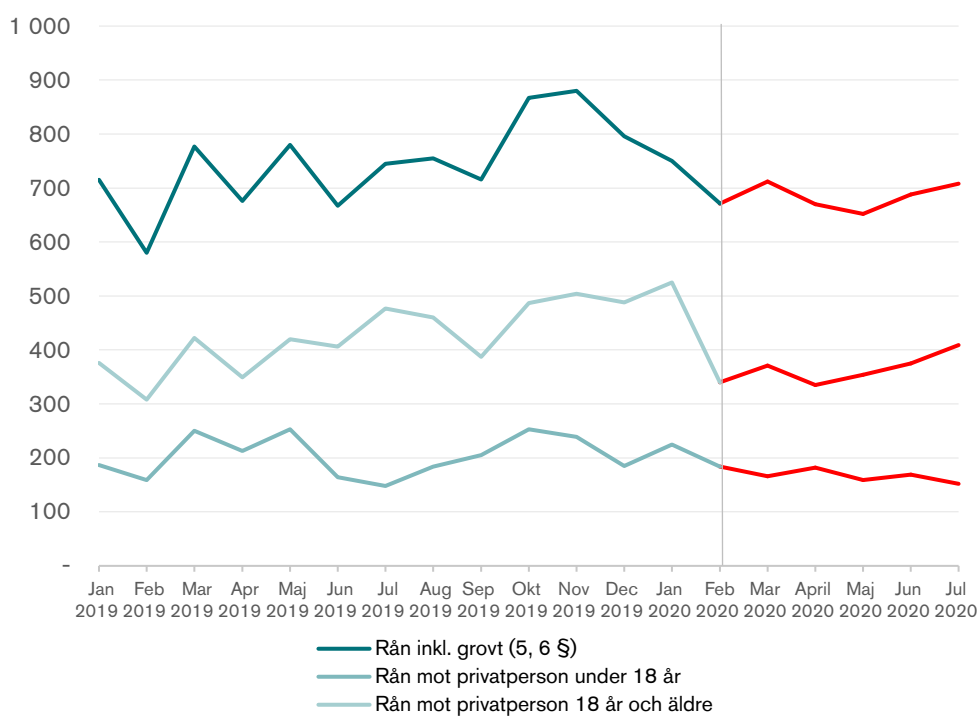


Figur 5. Antal anmälda tillgrepp av motordrivet fordon, tillgrepp av cykel, inbrottsstöld, inbrott i bostad samt övriga stölder, från januari 2019 till juli 2020. Preliminär månadsstatistik (tabell P1).

Rån

Tabell 6. Förändring i antalet anmälda rån (inkl. grova) totalt samt rån mot privatperson (ej funktionsnedsatt) under 18 år respektive 18 år och äldre, i januari–juli 2020 jämfört med motsvarande månader 2019. Preliminär månadsstatistik (tabell P1).

	Förändring i antal anmälda brott mellan 2019 och 2020 för respektive månad.						
	Januari	Februari	Mars	April	Maj	Juni	Juli
Rån inkl. grovt (5, 6 §)	35	91	-65	-6	-128	21	-37
mot privatperson under 18 år	38	25	-84	-31	-94	5	4
mot privatperson 18 år eller äldre	149	32	-51	-14	-66	-31	-68

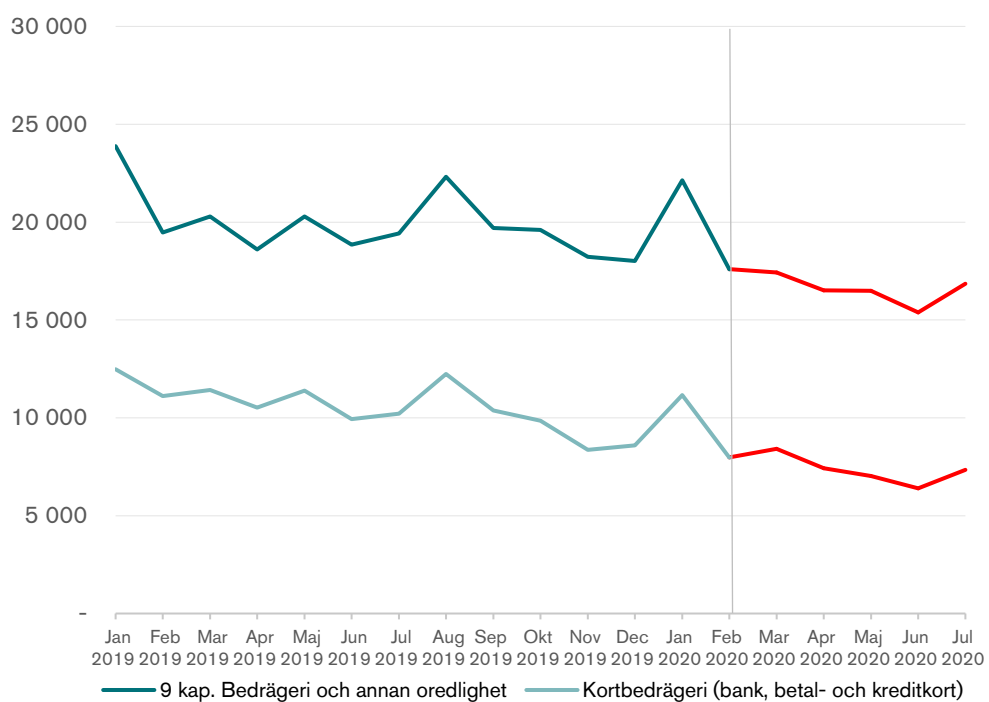


Figur 6. Antal anmälda rån (inkl. grova), totalt samt mot privatpersoner (ej funktionsnedsatta) under 18 år respektive 18 år och äldre, från januari 2019 till juli 2020. Preliminär månadsstatistik (tabell P1).

Bedrägeri

Tabell 7. Förändring i antalet anmälda bedrägerier m.m. respektive kortbedrägerier, i januari–juli 2020 jämfört med motsvarande månader 2019. Preliminär månadsstatistik (tabell P1).

	Förändring i antal anmälda brott mellan 2019 och 2020 för respektive månad.						
	Januari	Februari	Mars	April	Maj	Juni	Juli
Bedrägeribrott m.m. (BrB 9 kap.)	-1 748	-1 878	-2 864	-2 083	-3 800	-3 470	-2 571
Kortbedrägeri*	-1 325	-3 129	-3 010	-3 097	-4 359	-3 529	-2 877

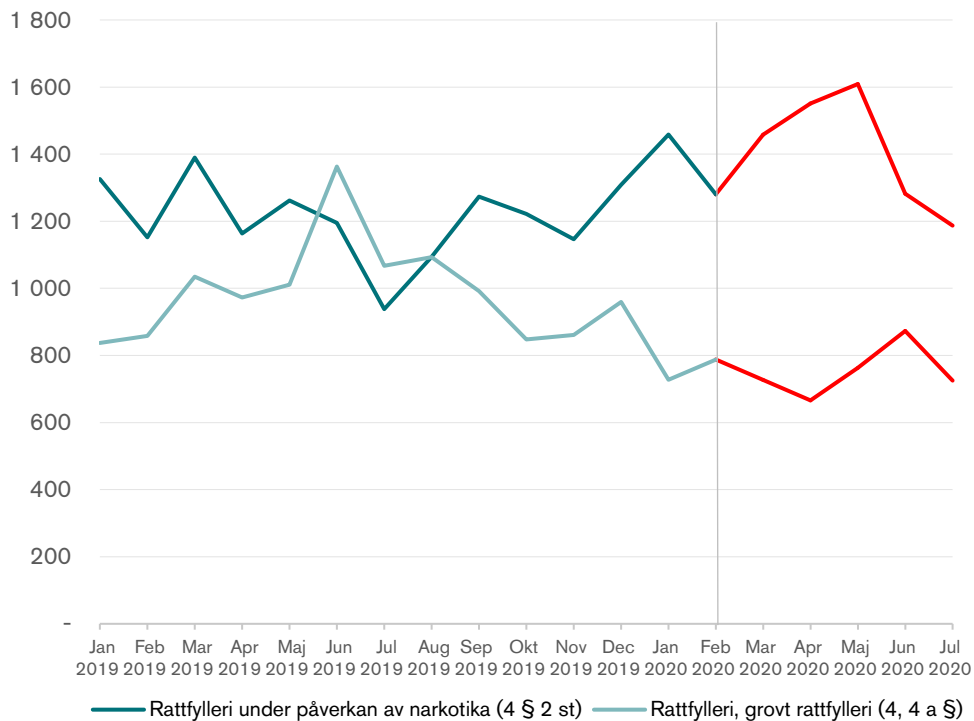


Figur 7. Antal anmälda bedrägeribrott totalt (BrB 9 kap.) respektive anmälda kortbedrägerier, från januari 2019 till juli 2020. Preliminär månadsstatistik (tabell P1).

Rattfylleri och rattfylleri under påverkan av narkotika

Tabell 8. Förändring i antalet anmälda rattfylleri (inkl. grova) respektive anmälda rattfylleri under påverkan av narkotika, i januari–juli 2020 jämfört med motsvarande månader 2019. Preliminär månadsstatistik (tabell P1).

Brottstyp	Förändring i antal anmälda brott mellan 2019 och 2020 för respektive månad.						
	Januari	Februari	Mars	April	Maj	Juni	Juli
Rattfylleri, inkl. grovt (4, 4 a §)	-110	-70	-308	-307	-248	-490	-342
Rattfylleri, under påverkan av narkotika (4 § 2 st.)	132	128	68	387	347	87	249



Figur 8. Antal anmälda rattfylleri (inkl. grova) respektive anmälda rattfylleri under påverkan av narkotika, från januari 2019 till juli 2020. Preliminär månadsstatistik (tabell P1).

Regioner

Tabell 9. Förändring i antalet anmälda brott i de sju regionerna i januari–juni 2020 jämfört med motsvarande månader 2019. Preliminär månadsstatistik (tabell P1).

Förändring i antal anmälda brott mellan 2019 och 2020 för respektive månad.							
	Januari	Februari	Mars	April	Maj	Juni	Juli
Region Nord	815	511	177	-381	-564	263	361
Region Mitt	1 039	624	-369	-1 075	-1 671	-161	108
Region Stockholm	2 974	4 597	-2 951	-2 832	-1 062	3 557	8 254
Region Öst	884	1 316	-441	-755	300	826	-641
Region Väst	1 039	2 020	-960	-236	-60	378	-148
Region Syd	-273	1 412	-935	-900	125	107	-804
Region Bergslagen	1 368	637	111	-258	-884	-690	137

Region Stockholm

Tabell 10. Region Stockholm. Förändring i antalet anmälda brott i januari–juni 2020 jämfört med motsvarande månader 2019, totalt samt indelat efter övergripande brottskategorier. Förändringarna redovisas i andelar, med avrundade procenttal. Preliminär månadsstatistik (tabell P1).

Procentuell förändring i antal anmälda brott mellan 2019 och 2020 för respektive månad.							
	Januari	Februari	Mars	April	Maj	Juni	Juli
SAMTLIGA BROTT	8 %	14 %	-7 %	-7 %	-2 %	9 %	26 %
Brott mot person (BrB 3–7 kap.)	8 %	7 %	-2 %	0 %	3 %	10 %	21 %
Stöldbrott m.m. (BrB 8 kap.)	13 %	22 %	-2 %	-18 %	-17 %	-9 %	-3 %
Bedrägeri m.m. (BrB 9 kap.)	-14 %	-6 %	-22 %	-10 %	-23 %	-18 %	-7 %
Skadegörelsebrott (BrB 12 kap.)	18 %	18 %	-10 %	-5 %	9 %	47 %	156 %
Brott mot trafikbrottslagen	-4 %	-1 %	-20 %	-15 %	-6 %	-8 %	-2 %
Brott mot narkotikastrafflagen	14 %	28 %	-5 %	4 %	23 %	3 %	-2 %
Övriga brott	18 %	24 %	7 %	5 %	4 %	17 %	3 %

Tabell 11. Region Stockholm. Förändring i antalet anmälda brott i januari–juni 2020 jämfört med motsvarande månader 2019, totalt samt indelat efter övergripande brottskategorier. Preliminär månadsstatistik (tabell P1).

Förändring i antal anmälda brott mellan 2019 och 2020 för respektive månad.							
	Januari	Februari	Mars	April	Maj	Juni	Juli
SAMTLIGA BROTT	2 974	4 597	-2 951	-2 832	-1 062	3 557	8 254
Brott mot person (BrB 3–7 kap.)	513	398	-123	19	185	626	1 138
Stöldbrott m.m. (BrB 8 kap.)	1 173	1 807	-222	-1 738	-1 927	-1 062	-282
Bedrägeri m.m. (BrB 9 kap.)	-848	-293	-1 187	-438	-1 167	-827	-300
Skadegörelsebrott (BrB 12 kap.)	1 289	1 426	-1 227	-718	1 271	4 297	7 645
Brott mot trafikbrottslagen	-58	-11	-315	-200	-96	-137	-31
Brott mot narkotikastrafflagen	314	582	-129	86	541	68	-30
Övriga brott	591	688	252	157	131	592	114

Bilaga 2. Tidsserieanalys – metod

Som ett stöd i analysen av om pandemin kan ha inverkat på den anmälda brottsligheten har Brå gjort tidsserieanalys över den månadsvisa utvecklingen av anmälda brott. I analyserna har genomgående tidsseriedata på månadsbasis från januari 2015 använts. Ett antal brottskategorier har analyserats. Därtill har ett några utvalda brottstyper analyserats, som har valts eftersom de deskriptiva analyserna gett indikationer på förändringar under våren.

Följande brottskategorier och brottstyper har analyserats:

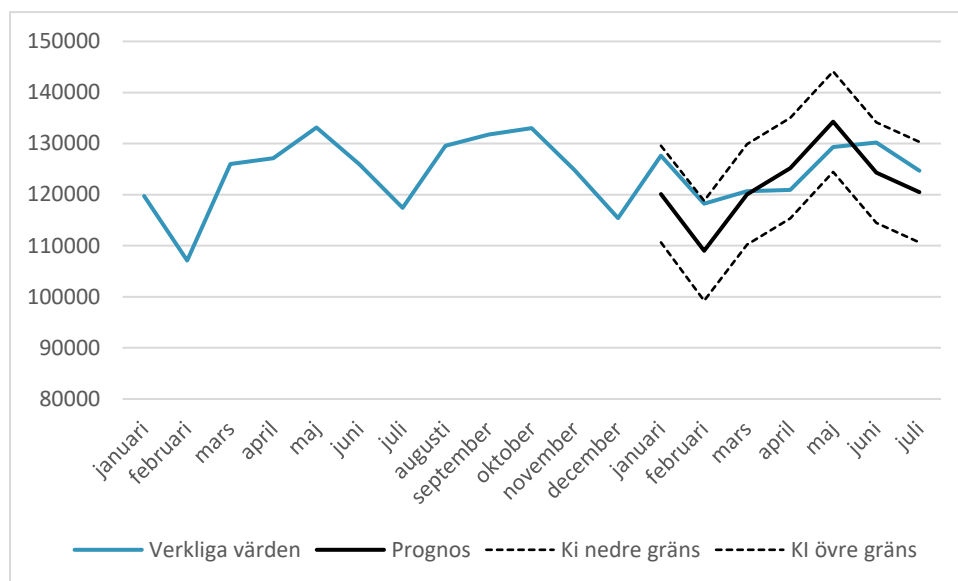
- Brott mot person
 - Misshandel mot obekant
 - Sexuellt ofredande
- Stöldbrott
 - Övrig stöld
 - Rån mot privatperson
- Bedrägeri
- Skadegörelse
- Brott mot trafikbrottslagen
- Brott mot narkotikastrafflagen

Metod

När tidsserierna för de anmälda brotten studeras med hjälp av linjediagram framgår att utvecklingen inte är stationär. För samtliga studerade brottskategorier och brottstyper finns det en mer eller mindre tydlig säsongseffekt, och utöver den även olika former av systematiska trender. Med hjälp av tidsserieanalyser har modeller anpassats som fångar upp den stora merparten av både säsongsvariation och trender i serierna. De modeller som används i analysen för att beskriva den datagenererade processen är Box och Jenkins så kallade ARIMA-modell med bäst utfall på ett Box-Ljung test. När modellerna anpassats har tidsserierna kapats vid årsskiftet 2019/20, och i stället har modellen använts för att prognostisera värdena för de första sex månaderna 2020 med tillhörande signifikansintervall. Genom att jämföra de prognostiserade värden med verkligt utfall, kan det utläsas om utfallet för en viss brottstyp följer en utveckling som väl överensstämmer med prognosen, eller avviker från de förväntade värdena. I analysen har de fall där de verkliga värdena ligger utanför prognosens konfidensintervall särskilt uppmärksammats, eftersom de indikerar att det skulle kunna föreligga en pandemi-inverkan när det gäller antalet anmälningar av brott för dessa brottstyper. En begränsning i metoden är att dock att den inte tar hänsyn till några andra faktorer i samhället eller hos de myndigheter som tar upp anmälningar om brott. Det ligger helt enkelt inte inom ramen för ambitionen i den här sammanställningen att analysera den större och komplexare helheten, såsom vilken roll andra tänkbara externa faktorer kan ha spelat för de statistiska resultaten. Det innebär att eventuella avvikelser i utvecklingen inte med säkerhet kan sägas vara en inverkan av pandemin.

Bilaga 3. Tidsserieanalys – Resultat

Samtliga brott



Figur 1. Antal anmälda brott totalt, från januari 2019 till juli 2020, med prognostiserade förväntade värden för perioden januari till juli 2020.

Samtliga brott 2020

Månad	Anmälda brott	Prognos	Avvikelse	KI (±)
Januari	127 617	120 133	7 484	9 461
Februari	118 220	109 015	9 205	9 778
Mars	120 648	120 039	609	9 827
April	120 906	125 168	-4 262	9 835
Maj	129 333	134 287	-4 954	9 835
Juni	130 229	124 312	5 917	9 835
Juli	124 692	120 499	4 193	9 835

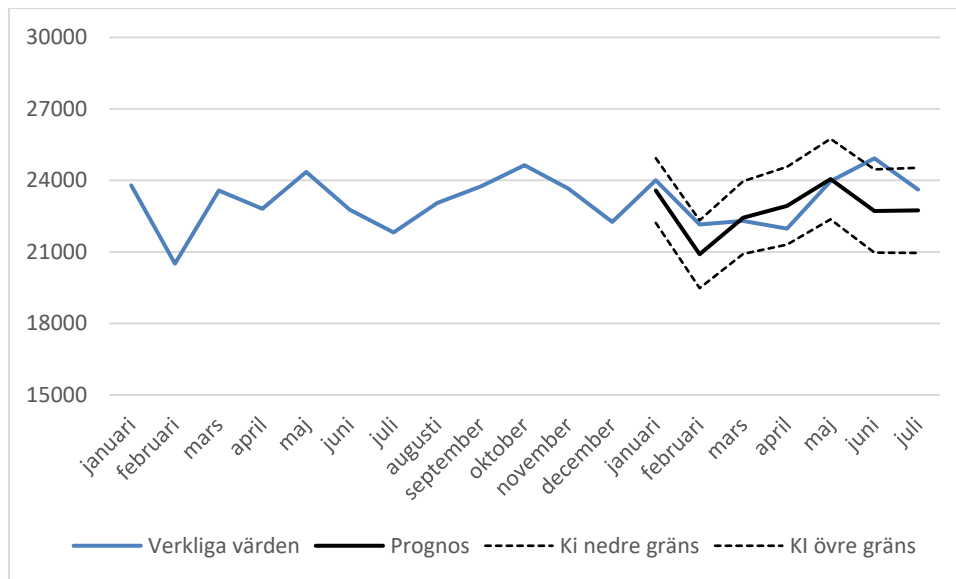
De prognostiserade värdena är framtagna med hjälp av en ARIMA (2,0,0) baserad på månadsvisa data mellan 2015 och 2019.

Box-Ljung test:

data: fit\$residuals

X-squared = 10.713, df = 20, p-value = 0.9533

Brott mot person



Figur 2. Antal anmälda brott mot person, från januari 2019 till juli 2020, samt prognostiserade förväntade värden för perioden januari till juli 2020.

Brott mot person 2020

Avvikelse i fet stil markerar avvikelser som ligger utanför prognosens konfidensintervall.

Månad	Anmälda brott	Prognos	Avvikelse	KI (±)
Januari	24 000	23 576	424	1 356
Februari	22 158	20 903	1 255	1 423
Mars	22 296	22 436	-140	1 523
April	21 980	22 935	-955	1 631
Maj	23 967	24 055	-88	1 690
Juni	24 926	22 716	2 210	1 742
Juli	23 621	22 748	873	1 785

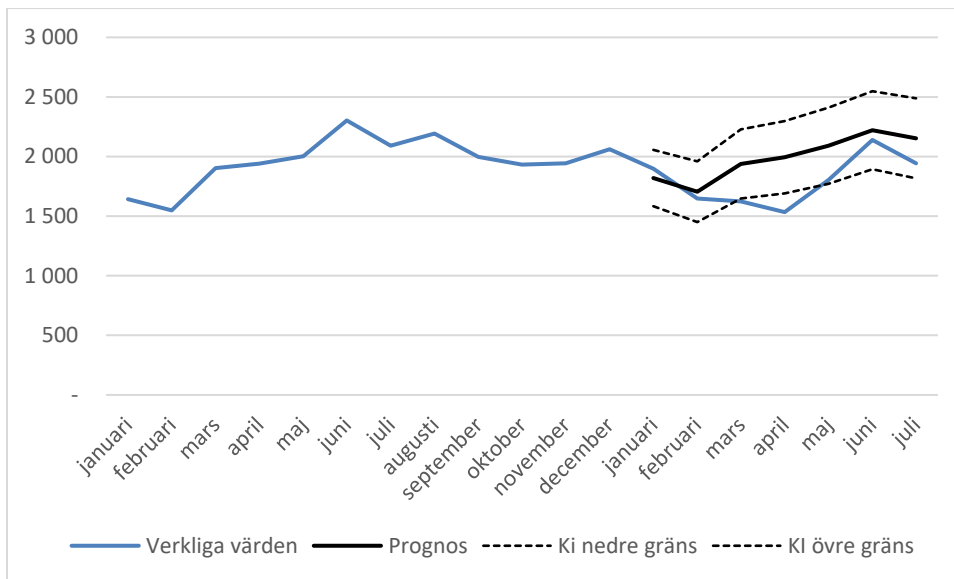
De prognostiserade värdena är framtagna med hjälp av en ARIMA (3,0,0) baserad på månadsvisa data mellan 2015 och 2019.

Box-Ljung test:

data: fit\$residuals

X-squared = 12.28, df = 20, p-value = 0.9061

Misshandel mot obekant



Figur 3. Antal anmälda misshandelsbrott mot obekant, från januari 2019 till juli 2020, med prognostiserade förväntade värden för perioden januari till juli 2020.

Misshandel mot obekant 2020

Avvikelse i fet stil markerar avvikelser som ligger utanför prognosens konfidensintervall.

Månad	Anmälda brott	Prognos	Avvikelse	KI (±)
Januari	1 899	1 820	79	237
Februari	1 648	1 705	-57	255
Mars	1 623	1 938	-315	290
April	1 534	1 994	-460	304
Maj	1 804	2 092	-288	319
Juni	2 139	2 221	-82	327
Juli	1 943	2 153	-210	335

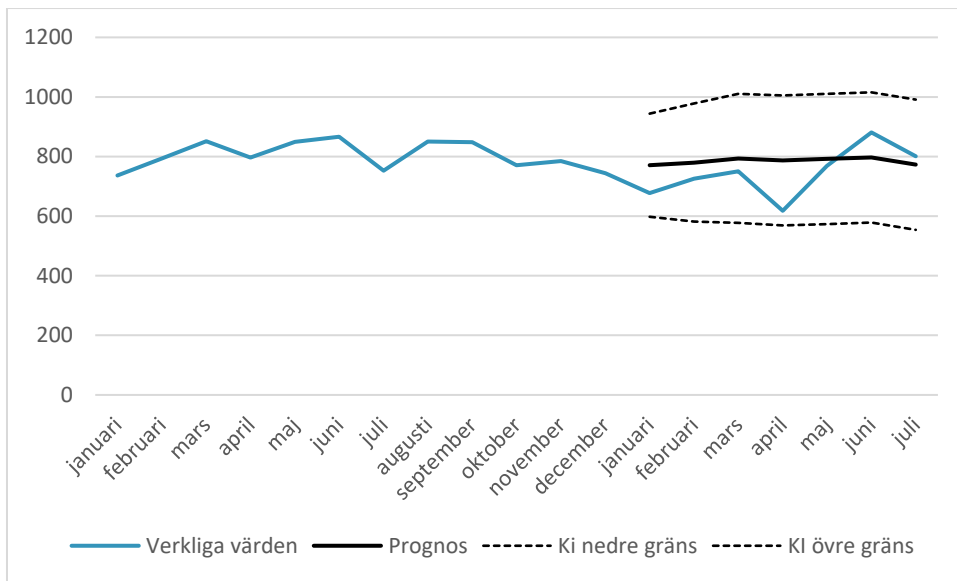
De prognostiserade värdena är framtagna med hjälp av en ARIMA (2,0,0) baserad på månadsvisa data mellan 2015 och 2019.

Box-Ljung test:

data: fit\$residuals

X-squared = 15.283, df = 20, p-value = 0.76

Sexuellt ofredande



Figur 4. Antal anmälda brott om sexuellt ofredande, från januari 2019 till juli 2020, med prognostiserade förväntade värden för perioden januari till juli 2020.

Sexuellt ofredande 2020

Månad	Anmälda brott	Prognos	Avvikelse	KI (±)
Januari	677	771	-94	173
Februari	726	780	-54	198
Mars	751	794	-43	216
April	618	787	-169	218
Maj	769	792	-23	219
Juni	881	797	84	219
Juli	801	773	28	219

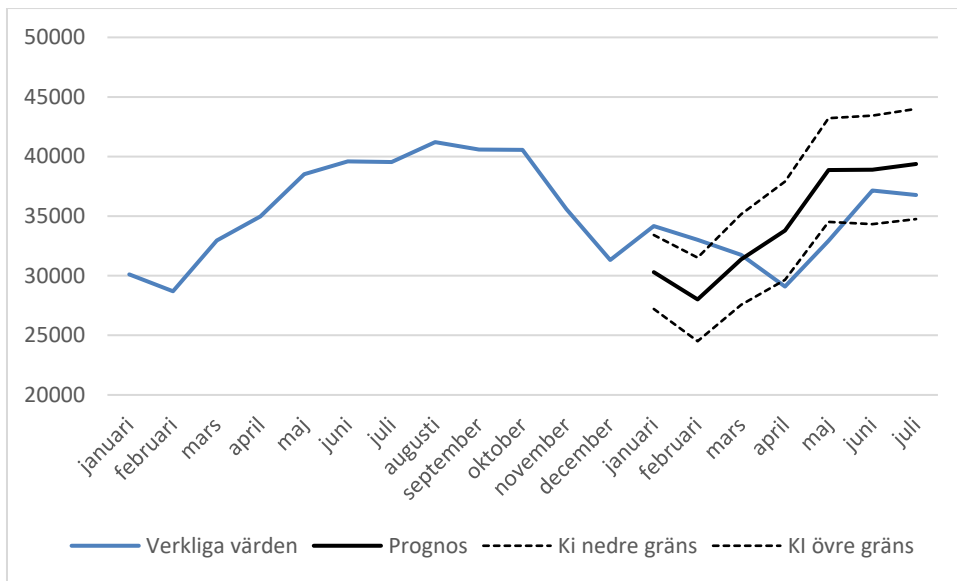
De prognostiserade värdena är framtagna med hjälp av en ARIMA (3,0,0) baserad på månadsvisa data mellan 2015 och 2019.

Box-Ljung test:

data: fit\$residuals

X-squared = 27.885, df = 20, p-value = 0.1122

Stöldbrott



Figur 5. Antal anmälda stöldbrott, från januari 2019 till juli 2020, med prognostiserade förväntade värden för perioden januari till juli 2020.

Stöldbrott 2020

Avvikelse i fet stil markerar avvikelser som ligger utanför prognosens konfidensintervall.

Månad	Anmälda brott	Prognos	Avvikelse	KI (±)
Januari	34 157	30 331	3 826	3 126
Februari	33 024	28 049	4 975	3 528
Mars	31 745	31 445	300	3 853
April	29 085	33 991	-4 906	4 138
Maj	32 938	39 148	-6 210	4 339
Juni	37 158	39 175	-1 729	4 498
Juli	36 785	39 377	-2 592	4 624

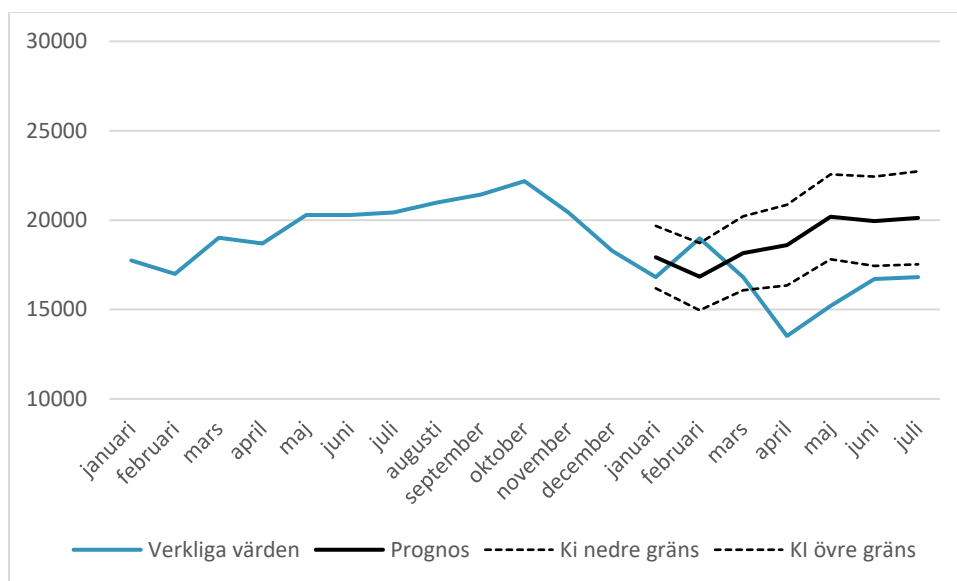
De prognostiserade värdena är framtagna med hjälp av en ARIMA (3,0,0) baserad på månadsvisa data mellan 2015 och 2019.

Box-Ljung test:

data: fit\$residuals

X-squared = 25.567, df = 20, p-value = 0.1806

Övrig stöld



Figur 6. Antal anmälda brott om övrig stöld, från januari 2019 till juli 2020, med prognostiserade förväntade värden för perioden januari till juli 2020.

Övrig stöld 2020

Avvikelse i fet stil markerar avvikelser som ligger utanför prognosens konfidensintervall.

Månad	Anmälda brott	Prognos	Avvikelse	KI (±)
Januari	16 821	17 927	-1 106	1 744
Februari	18 986	16 838	2 148	1 880
Mars	16 821	18 152	-1 331	2 066
April	13 522	18 604	-5 082	2 252
Maj	15 203	20 191	-4 988	2 379
Juni	16 712	19 945	-3 233	2 499
Juli	16 808	20 128	-3 320	2 601

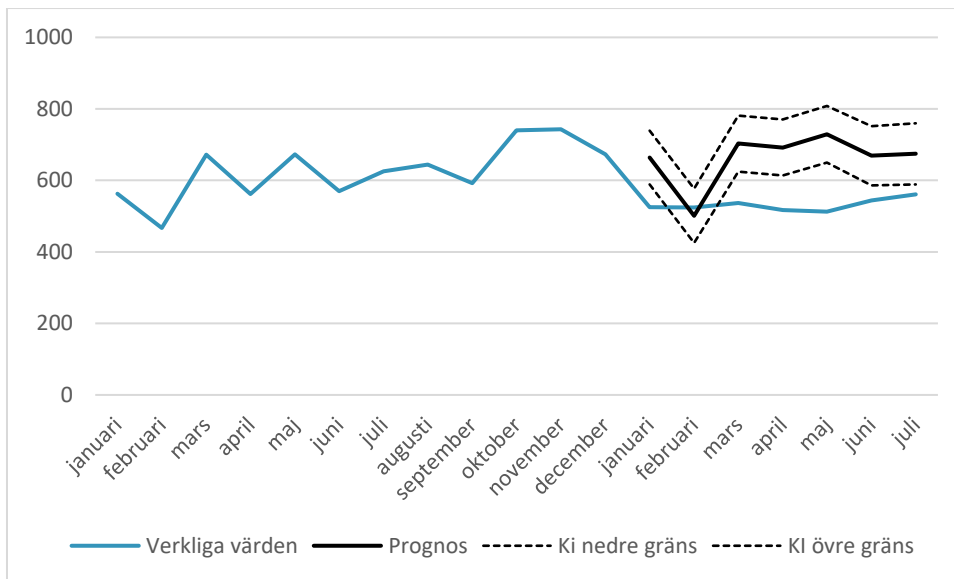
De prognostiserade värdena är framtagna med hjälp av en ARIMA (3,0,0) baserad på månadsvisa data mellan 2015 och 2019.

Box-Ljung test:

data: fit\$residuals

X-squared = 11.325, df = 20, p-value = 0.9374

Rån mot privatperson



Figur 7. Antal anmälda rån mot privatperson, från januari 2019 till juli 2020, med prognostiserade förväntade värden för perioden januari till juli 2020.

Rån mot privatperson 2020

Avvikelse i fet stil markerar avvikelser som ligger utanför prognosens konfidensintervall.

Månad	Anmälda brott	Prognos	Avvikelse	KI (±)
Januari	525	664	-139	75
Februari	524	501	23	76
Mars	537	703	-166	78
April	517	692	-175	79
Maj	513	729	-216	79
Juni	544	669	-125	83
Juli	561	675	-114	85

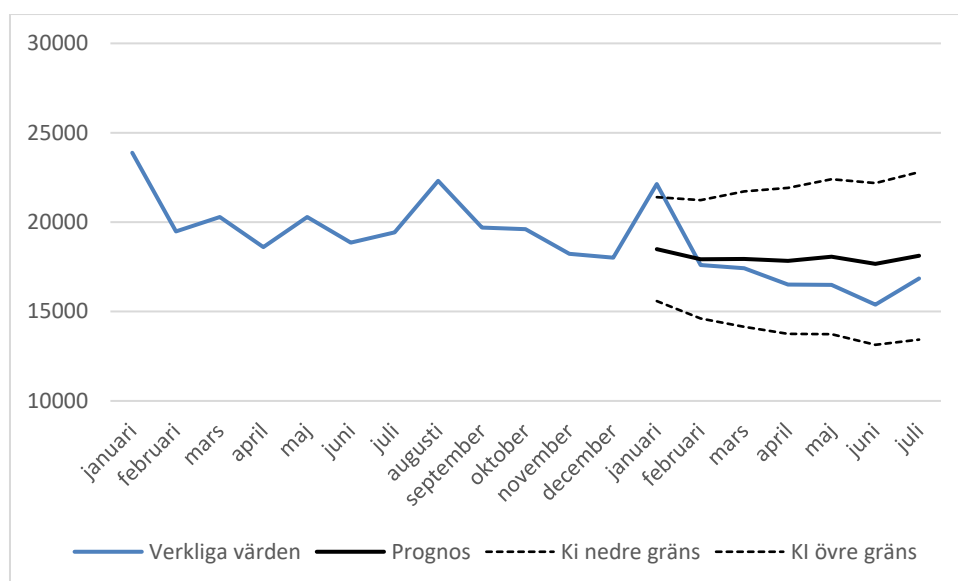
De prognostiserade värdena är framtagna med hjälp av en ARIMA (0,1,6) baserad på månadsvisa data mellan 2015 och 2019.

Box-Ljung test:

data: fit\$residuals

X-squared = 7.864, df = 20, p-value = 0.9927

Bedrägerier



Figur 8. Antal anmälda bedrägerier, från januari 2019 till juli 2020, med prognostiserade förväntade värden för perioden januari till juli 2020.

Bedrägerier 2020

Avvikelse i fet stil markerar avvikelser som ligger utanför prognosens konfidensintervall.

Månad	Anmälda brott	Prognos	Avvikelse	KI (±)
Januari	22 133	18 490	3 643	2 905
Februari	17 597	17 923	-326	3 308
Mars	17 427	17 936	-509	3 785
April	16 513	17 839	-1 326	4 083
Maj	16 490	18 061	-1 571	4 334
Juni	15 386	17 667	-2 281	4 528
Juli	16 851	18 115	-1 264	4 684

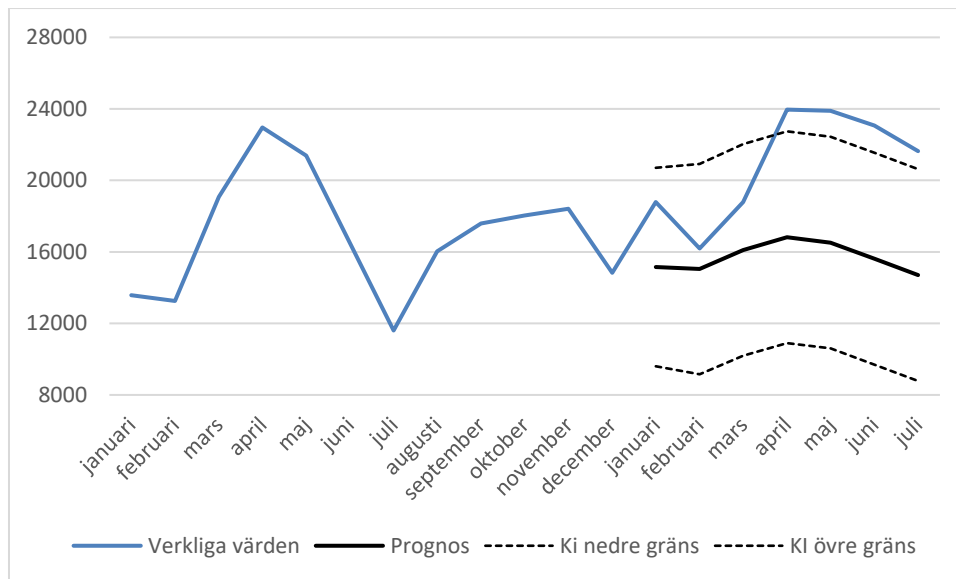
De prognostiserade värdena är framtagna med hjälp av en ARIMA (2,0,0) baserad på månadsvisa data mellan 2015 och 2019.

Box-Ljung test:

data: fit\$residuals

X-squared = 6.0309, df = 20, p-value = 0.9989

Skadegörelser



Figur 9. Antal anmälda skadegörelser, från januari 2019 till juli 2020, med prognostiserade förväntade värden för perioden januari till juli 2020.

Skadegörelse 2020

Avvikelse i fet stil markerar avvikelser som ligger utanför prognosens konfidensintervall.

Månad	Anmälda brott	Prognos	Avvikelse	KI (±)
Januari	18 798	15 152	3 646	5 547
Februari	16 195	15 039	1 156	5 880
Mars	18 798	16 105	2 693	5 919
April	23 960	16 821	7 139	5 923
Maj	23 896	16 522	7 374	5 925
Juni	23 061	15 619	7 442	5 925
Juli	21 640	14 704	6 936	5 925

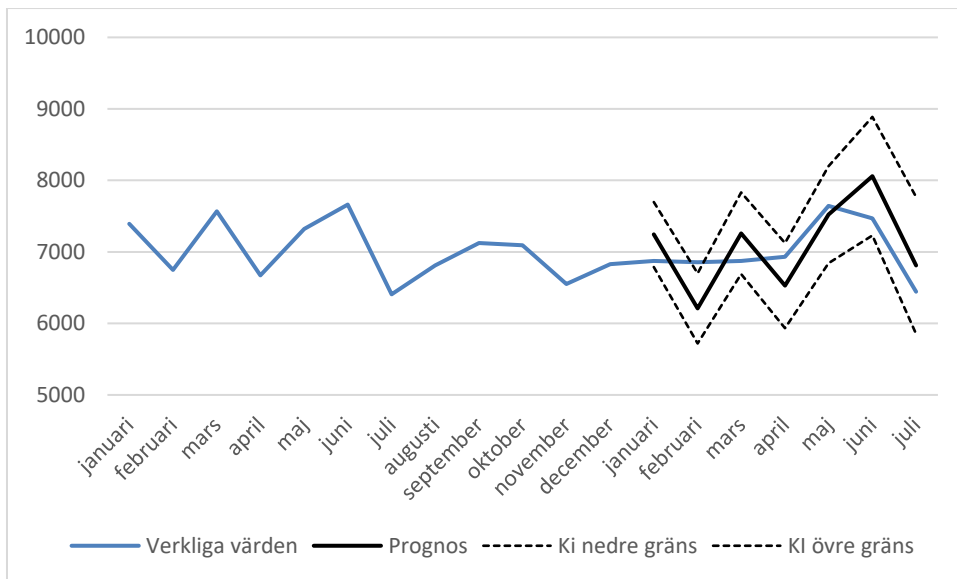
De prognostiserade värdena är framtagna med hjälp av en ARIMA (1,0,0) baserad på månadsvisa data mellan 2015 och 2019.

Box-Ljung test:

data: fit\$residuals

X-squared = 12.556, df = 20, p-value = 0.8956

Brott mot trafikbrottslagen



Figur 10. Antal anmälda brott mot trafikbrottslagen, från januari 2019 till juli 2020, med prognostiserade förväntade värden för perioden januari till juli 2020.

Brott mot trafikbrottslagen 2020

Avvikelse i fet stil markerar avvikelser som ligger utanför prognosens konfidensintervall.

Månad	Anmälda brott	Prognos	Avvikelse	KI (±)
Januari	6 872	7 244	-372	455
Februari	6 856	6 210	646	490
Mars	6 872	7 260	-388	570
April	6 931	6 528	403	596
Maj	7 642	7 522	120	678
Juni	7 467	8 059	-592	829
Juli	6 446	6 811	-365	959

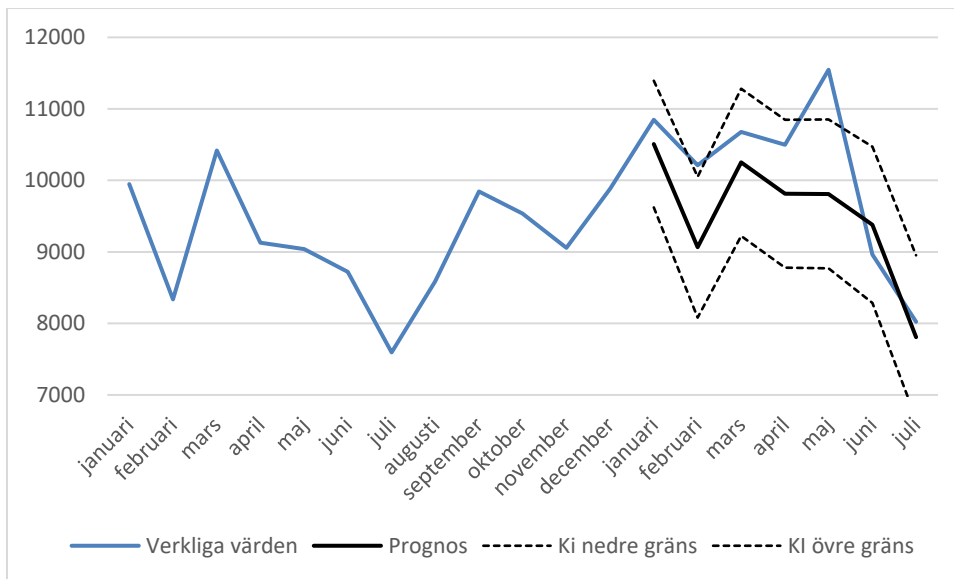
De prognostiserade värdena är framtagna med hjälp av en ARIMA (0,1,5) baserad på månadsvisa data mellan 2015 och 2019.

Box-Ljung test:

data: fit\$residuals

X-squared = 11.972, df = 20, p-value = 0.917

Brott mot narkotikastrafflagen



Figur 11. Antal anmälda brott mot narkotikastrafflagen, från januari 2019 till juli 2020, med prognostiserade förväntade värden för perioden januari till juli 2020.

Brott mot narkotikastrafflagen 2020

Avvikelse i fet stil markerar avvikelser som ligger utanför prognosens konfidensintervall.

Månad	Anmälda brott	Prognos	Avvikelse	KI (±)
Januari	10 846	10 508	338	886
Februari	10 213	9 065	1 148	984
Mars	10 676	10 252	424	1 031
April	10 499	9 813	686	1 033
Maj	11 547	9 811	1 736	1 041
Juni	8 962	9 379	-417	1 094
Juli	8 022	7 808	214	1 144

De prognostiserade värdena är framtagna med hjälp av en ARIMA (0,1,5) baserad på månadsvisa data mellan 2015 och 2019.

Box-Ljung test:

data: fit\$residuals

X-squared = 9.298, df = 20, p-value = 0.979